

Муниципальное автономное дошкольное образовательное учреждение
«Детский сад № 32 комбинированного вида»
Юридический адрес : 624450 Свердловская область, г.Красноурьинск, ул.Рюмина,26
Контактный телефон:8-(34384)3-99-70, e-mail: mdoucv32@mail.ru
Сайт МАДОУ № 32: <https://32kt.tvoysadik.ru>

СОГЛАСОВАНО:
Педагогическим советом
МА ДОУ № 32:
Протокол № 4
от «06» 07 2023г.

УТВЕРЖДЕНО:
Заведующий МА ДОУ № 32
Окунова Н.В.Окунова
Приказ № 49-00
от «10» Апреля 2023г.

ОТЧЕТ О РЕЗУЛЬТАТАХ САМООБСЛЕДОВАНИЯ
муниципального автономного дошкольного образовательного учреждения
«Детский сад № 32 комбинированного вида» за 2022 год

Красноурьинск, 2023 год

АННОТАЦИЯ

В соответствии с пунктом 3 части 2 статьи 29 Федерального закона от 29 декабря 2012г. №273-ФЗ «Об образовании в Российской Федерации», Приказом Министерства образования и науки Российской Федерации от 14 июня 2013 г. № 462 г. Москва «Об утверждении Порядка проведения самообследования образовательной организацией» и Приказом Министерства образования и науки Российской Федерации от 10 декабря 2013 г. №1324 «Об утверждении показателей деятельности образовательной организации, подлежащей самообследованию», Приказа по МА ДОУ № 32 от 20.03.2023 г. № 38 - ОД в МА ДОУ «Детский сад № 32 комбинированного вида» проведено самообследование.

Цель самообследования – обеспечение доступности и открытости информации о деятельности организации, определение позитивных и негативных тенденций в образовательном процессе, разработка вариантов корректировки негативных тенденций, а также подготовка отчета о результатах самообследования.

Процедура самообследования проводилась по следующим этапам:

1. Планирование и подготовка работ по самообследованию учреждения (приказ о проведении самоанализа от 20.03..2023 г. № 38-ОД, состав рабочей группы);
2. Организация и проведение самообследования в МА ДОУ № 32;
3. Обобщение полученных результатов и на их основе формирование отчета;
4. Размещение отчета на официальном сайте МА ДОУ № 32 в сети «Интернет» и направление его Учредителю.

В процессе самообследования проводилась оценка: системы управления организации, организации образовательной деятельности учебного процесса; содержания качества подготовки воспитанников; качества кадрового, учебно-методического и библиотечно-информационного обеспечения, материально-технической базы, функционирования внутренней системы оценки качества образования, а также анализ показателей деятельности МА ДОУ № 32 подлежащей самообследованию.

Самообследование МА ДОУ № 32 проведено в соответствии с приказом Министерства образования и науки Российской Федерации от 14.06.2013 № 462 «Об утверждении Порядка проведения самообследования образовательной организацией» и приказом от 14.12.2017г. №1218 «О внесении изменений в порядок проведения самообследования образовательной организации, утвержденный приказом Министерства образования и науки Российской Федерации от 14 июня 2013 г. № 462 и включает в себя аналитическую часть и результаты анализа деятельности МА ДОУ № 32 за 2022 учебный год.

Общие сведения

Полное наименование образовательного учреждения	Муниципальное автономное дошкольное образовательное учреждение «Детский сад № 32 комбинированного вида»
Сокращенное наименование	МА ДОУ № 32
Тип учреждения	дошкольная образовательная организация
Вид учреждения	детский сад
Организационно-правовая форма	автономное учреждение
Юридический адрес	624450, Свердловская область, го Краснотурьинск, ул. Рюмина.26
Фактический адрес	624441, Свердловская область, го Краснотурьинск, ул. Рюмина.26
Контактный телефон	8(34384)3-99-70
e-mail	madouv32@mail.ru
Сайт	https://32kt.tvoyasadik.ru
Страничка МА ДОУ № 32 в социальной сети ВК	https://vk.com/club217247978
Учредитель	Муниципальный орган «Управление образования городского округа Краснотурьинск»
Режим работы	10,5-ти часовое пребывание детей с 7.15 до 17.45, пятидневная рабочая неделя, выходные дни – суббота, воскресенье, праздничные дни.

Цель деятельности МА ДОУ № 32: осуществление образовательной деятельности по реализации образовательных программ дошкольного образования.

Предметом деятельности МА ДОУ № 32 является формирование общей культуры, развитие физических, интеллектуальных, нравственных, эстетических и личностных качеств, формирование предпосылок учебной деятельности, сохранение и укрепление здоровья воспитанников, коррекция нарушений различных категорий воспитанников с ОВЗ, оказание квалифицированной психолого-педагогической помощи.

Режим работы: рабочая неделя - пятидневная, с понедельника по пятницу, выходные дни: суббота, воскресенье.

Длительность пребывания детей в МА ДОУ № 32 – 10,5 часов, режим работы групп – с 7.15 до 17.45.

Вывод: МА ДОУ № 32 функционирует в соответствии с нормативными документами в сфере образования Российской Федерации. Образовательная деятельность в МА ДОУ № 32 организована в соответствии с основными направлениями социально-экономического развития РФ, государственной сфере образования; образовательная деятельность ведется в соответствии с Уставом МА ДОУ № 32 и лицензией на право осуществления образовательной деятельности.

Аналитическая часть

1. Оценка образовательной деятельности

Образовательная деятельность в МА ДОУ № 32 организована в соответствии с:

- Федеральным законом РФ «Об образовании в Российской Федерации» от 29.12.2012 г. №273-ФЗ;
- Федеральным законом от 31.07.2020 г № 307-ФЗ «О внесении изменений в Федеральный закон «Об образовании в РФ» по вопросам воспитания обучающихся»;
- СанПиН 1.2.3685-21 «Гигиенические нормативы и требования к обеспечению безопасности и (или) безвредности для человека факторов среды обитания», утвержденным постановлением Главного государственного санитарного врача Российской Федерации от 28 января 2021 г. №

2 (зарегистрировано Министерством юстиции Российской Федерации 29 января 2021 г., регистрационный № 62296), действующим до 1 марта 2027 г.;

- Санитарными правилами СП 2.4.3648-20 «Санитарно-эпидемиологические требования к организациям воспитания и обучения, отдыха и оздоровления детей и молодежи», утвержденным постановлением Главного государственного санитарного врача Российской Федерации от 28 сентября 2020 г. № 28.
- Федеральным государственным образовательным стандартом дошкольного образования № 1155 от 17.10.2013 г.;
- Уставом МА ДОУ «Детский сад №32 комбинированного вида» от 06.04.2016г № 75-Д.

Цель: обеспечение получения дошкольного образования путем реализации образовательных программ, а так же присмотр, уход и оздоровление воспитанников

Предмет деятельности: формирование общей культуры; развитие физических, интеллектуальных, нравственных, этических и личностных качеств; формирование предпосылок учебной деятельности, сохранение и укрепление здоровья воспитанников; коррекция нарушений различных категорий воспитанников с ОВЗ, оказание квалифицированной психолого-педагогической помощи.

Образовательная деятельность ведется на основании утвержденной основной образовательной программы дошкольного образования, которая составлена в соответствии с ФГОС ДО с учетом примерной образовательной программы дошкольного образования, санитарно-эпидемиологическими правилами и нормативами.

В учреждении функционировали 10 групп общеразвивающей направленности и 1 группа компенсирующей направленности, группа слабовидящих детей, детей с амблиопией и косоглазием, из них:

2 группы	ранний возраст, дети второго и третьего года жизни	34 воспитанника
1 группа	группа слабовидящих детей с амблиопией и косоглазием	11 воспитанников
2 группы	вторые младшие группы для 3-4 лет	28 воспитанников
2 группа	средние группы для детей 4-5 лет	35 воспитанника
2 группы	старшие группы для детей 5-6 лет	32 воспитанника
2 группы	подготовительные к школе группы для детей 6-7 лет	39 воспитанника
Итого: 11 групп		179 воспитанников

В основе образовательного процесса в МА ДОУ № 32 лежит взаимодействие педагогических работников, администрации и родителей. Основными участниками образовательного процесса являются дети, родители, педагоги.

Основные форма организации образовательного процесса:

совместная деятельность педагогического работника и воспитанников в рамках организованной образовательной деятельности по освоению основной общеобразовательной программы;

самостоятельная деятельность воспитанников под наблюдением педагогического работника.

Занятия в рамках образовательной деятельности ведутся по подгруппам.

Продолжительность занятий соответствует [СанПиН 1.2.3685-21](#) и составляет:

в группах с детьми от 1,5 до 3 лет — до 10 мин;

в группах с детьми от 3 до 4 лет — до 15 мин;

в группах с детьми от 4 до 5 лет — до 20 мин;

в группах с детьми от 5 до 6 лет — до 25 мин;

в группах с детьми от 6 до 7 лет — до 30 мин.

Между занятиями в рамках образовательной деятельности предусмотрены перерывы продолжительностью не менее 10 минут.

Основной формой занятия является игра. Образовательная деятельность с детьми строится с учётом индивидуальных особенностей детей и их способностей. Выявление и развитие способностей воспитанников осуществляется в любых формах образовательного процесса.

В 2022 году образовательная деятельность осуществлялась в соответствии с годовым планом, календарным учебным графиком, учебным планом, расписанием учебной деятельности, режимом дня, комплексно-тематическим планированием.

В 2022 года были поставлены цели и решались следующие задачи:

Административная цель:

1. Обеспечить полноценные условия для образования, воспитания, хозяйственно-бытового обслуживания и питания воспитанников, исходя из новых санитарных правил и норм;
2. Предусмотреть безопасные условия жизнедеятельности МА ДОУ № 32;
3. Организовать помощь для родителей детей, не посещающих МА ДОУ № 32;
4. Сохранить и укрепить физическое здоровье воспитанников.

Административные задачи:

1. Заключить договоры о сетевой форме реализации образовательных программ с социальными партнерами города Краснотурьинск;
2. Контролировать соблюдение условий жизнедеятельности;
3. Провести инструктажи и тренировки по пожарной безопасности и организации ГО и ЧС;

Образовательная цель: создание благоприятных условий для полноценного проживания ребенком дошкольного детства, формирования основ базовой культуры личности, всестороннее развитие психических и физических качеств в соответствии с возрастными и индивидуальными особенностями, подготовка ребенка к жизни в современном обществе.

Образовательные задачи:

1. Систематизировать работу по созданию оптимальных условий эффективного сотрудничества педагогов и родителей воспитанников с целью нравственно-патриотического воспитания воспитанников как одной из главных основ формирования будущего гражданина.
2. Продолжать взаимодействие специалистов МА ДОУ № 32 с семьями воспитанников через интеграцию статуса: семьи «группы риска», семьи с детьми с ОВЗ и инвалидами, семьи с одаренными и талантливыми детьми.
3. Создание и функционирование спортивного клуба «Олимпийские резервы» как аспект физкультурно-оздоровительной работы с воспитанниками.
4. Внедрить в образовательную деятельность технологию дистанционного образования с созданием сетевых дневников (блогов).

Содержание образовательного процесса в МА ДОУ № 32 определяется основной образовательной программой дошкольного образования МА ДОУ № 32, разработанной, принятой и реализуемой в соответствии с Федеральным государственным стандартом дошкольного образования, на основе комплексной образовательной программы «Детство» (под редакцией Т.И.Бабаевой и А.Г.Гогоберидзе), которая обеспечивает разностороннее развитие детей в возрасте от 1,5 до 7 лет с учетом их возрастных и индивидуальных особенностей по основным направлениям - физическому, социально-коммуникативному, познавательному, речевому и художественно-эстетическому. Программа обеспечивает достижение воспитанниками готовности к школе.

Особенности образовательной деятельности

При реализации ООП ДО в МА ДОУ № 32 в части формируемой участниками образовательных отношений применялись комплексные и парциальные программы: «Основы безопасности детей дошкольного возраста» (авторы Н.Н. Авдеева, О.Л. Князева, Р.Б. Стеркина) и педагогические технологии: «Гимнастика маленьких волшебников»/автор Т.В. Нестерюк/, «Здоровый дошкольник» /автор Ю.Ф.Змановский/, «Гуманно – личностная технология» /автор Ш.А.Амонашвили/, «Технология игрового обучения /автор И.Л.Паршукова/, «Ознакомление дошкольников с предметным миром»/автор О.Дыбина/.

В МА ДОУ № 32 используются инновационные формы оздоровления детей: игровая оздоровительная гимнастика после дневного сна; «час» двигательного творчества (дошкольные группы); оздоровительно – игровой «час» (ранний возраст); динамический «час» на прогулке (дошкольные группы).

В образовательной области Художественно-эстетическое развитие в музыкально-художественной деятельности с воспитанниками используется программа музыкального воспитания «Ладушки» авт. И. Новоскольцевой, И.Каплуновой.

В группе слабовидящих детей, детей с амблиопией, косоглазием реализуются программы:

- ✓ Образовательная программа дошкольного образования, адаптированная для детей с ограниченными возможностями здоровья с учетом особенностей их психофизического развития, индивидуальных возможностей, обеспечивающей коррекцию нарушений

развития и социальную адаптацию воспитанников с ограниченными возможностями здоровья (дети с нарушением зрения) (Адаптированная программа).

В адаптированной программе часть формируемая участниками образовательных отношений представлена следующими программами:

- ✓ Коррекционной программы специальных (коррекционных) образовательных учреждений IV вида (для детей с нарушением зрения). Коррекционная работа в детском саду/ под редакцией Л.И. Плаксиной (игры, упражнения)
- ✓ Используются методики: В. Ф Базарного, Л.И. Плаксиной «Развитие зрительного восприятия у детей с нарушением зрения в процессе предметного рисования».

Учебный план включает совокупность пяти направлений развития и образования (образовательные области): социально-коммуникативное, познавательное, речевое, художественно-эстетическое, физическое развитие.

Образовательная деятельность осуществляется в процессе: организации образовательной деятельности и различных видов игровой деятельности, режимных моментов, самостоятельной и совместной деятельности, взаимодействия с семьями воспитанников, взаимодействия с социальными институтами города.

Содержание психолога – педагогической деятельности было направлено на освоение воспитанниками следующих образовательных областей: «Физическое развитие», «Социально-коммуникативное развитие», «Физическое развитие», «Художественно-эстетическое развитие», «Речевое развитие».

С 02.07.2022 стало возможным проводить массовые мероприятия со смешанными коллективами даже в закрытых помещениях, отменили групповую изоляцию. Также стало необязательно дезинфицировать музыкальный и спортивный зал в конце рабочего дня, игрушки и другое оборудование. Персонал смог работать без масок.

Снятие антиковидных ограничений позволило наблюдать динамику улучшения образовательных достижений воспитанников. Дети стали активнее демонстрировать познавательную активность в деятельности, участвовать в межгрупповых мероприятиях, спокойнее вести на прогулках.

Воспитатели отметили, что в летнее время стало проще укладывать детей спать и проводить занятия. Педагог-психолог провел плановый мониторинг состояния воспитанников и выявил, что уровень тревожности детей в 3-й декаде года снизилась на 15 % по сравнению с показателями первого полугодия. В 4-й декаде процент снижения составил 12 %.

1. Оценка системы управления МА ДОУ № 32

Управление МА ДОУ № 32 осуществляется в соответствии с действующим законодательством Российской Федерации: Федеральным законом РФ «Об образовании в Российской Федерации» от 29.12.2012 г. №273-ФЗ, приказом Министерства образования и науки РФ от 30.08.2013 г. № 1014 «Порядок организации и осуществления образовательной деятельности по основным общеобразовательным программам - образовательным программам дошкольного образования». В ДОО разработан пакет документов, регламентирующих его деятельность: Устав МА ДОУ № 32 от 06.04.2016г № 75-Д, локальные акты, договоры с родителями, педагогическими работниками, техническим персоналом, должностные инструкции. Имеющаяся структура системы управления соответствует Уставу МА ДОУ № 32 и функциональным задачам МА ДОУ № 32.

Управление МА ДОУ № 32 строится на принципах единоначалия и коллегиальности. Коллегиальными органами управления являются: наблюдательный совет, Педагогический совет, Общее собрание работников. Единоличным исполнительным органом является руководитель — заведующий.

Единоличным исполнительным органом МА ДОУ № 32 является заведующий, который осуществляет текущее руководство деятельностью учреждения. Организационная структура управления дошкольным учреждением представляет собой совокупность всех органов с присущими им функциями.

Коллегиальными органами являются: Общее собрание коллектива и Педагогический совет МА ДОУ № 32. На этом уровне решаются принципиальные по важности вопросы в жизни и деятельности детского сада: разработка перспектив развития МА ДОУ № 32,

определение основных путей достижения избранных целей. Обеспечивается гласность и открытость в работе МА ДОУ № 32

В состав *Наблюдательного совета* МА ДОУ № 32 входят представители Учредителя, представителя Комитета по управлению муниципальным имуществом, представители общественности и МА ДОУ № 32. Наблюдательный совет МА ДОУ № 32 реализует право на его самостоятельность, в решении вопросов, способствующих оптимальной организации образовательной и финансово-хозяйственной деятельности.

В структуру *Общего собрания коллектива* входят все работники МА ДОУ № 32. Организацию выполнения решений общего собрания осуществляет заведующий МА ДОУ № 32 и ответственные лица, указанные в протоколе общего собрания.

Педагогический совет является постоянно действующим коллегиальным органом управления МА ДОУ № 32, рассматривающим основные вопросы образовательного процесса. В состав педагогического совета входят руководитель МА ДОУ № 32, его заместители, педагогические работники. Организацию выполнения решений педагогического совета осуществляет заведующий МА ДОУ № 32 и ответственные лица, указанные в протоколе.

В целях учета мнения родителей (законных представителей) воспитанников и работников по вопросам управления МА ДОУ № 32 в образовательной учреждении создан *Родительский комитет* и действует *первичная Профсоюзная организация*.

Структура органов управления МА ДОУ № 32

Заведующий	Осуществляет оперативное руководство деятельностью МА ДОУ № 32 и наделяется полномочиями в соответствии с законодательством, Уставом МА ДОУ № 32, трудовым договором и действует на основе единоличия.
Наблюдательный совет	Компетенции: - дает рекомендации на предложения Учредителя или заведующего МА ДОУ № 32 о внесении изменений в Устав МА ДОУ № 32, - дает рекомендации на предложения Учредителя или заведующего МА ДОУ № 32 о реорганизации или его ликвидации, - дает рекомендации на предложения Учредителя или заведующего МА ДОУ № 32 об изъятии имущества, закрепленного за МА ДОУ № 3 на праве оперативного контроля, - дает заключение на предложения заведующего МА ДОУ № 32 об участии МА ДОУ № 32 в других юридических лицах, в том числе о внесении денежных средств и иного имущества в Уставной складочный капитал других юридических лиц или передача имущества иным образом другим юридическим лицам, в качестве Учредителя или участника, - дает заключение по проекту плана ФХД МА ДОУ № 32, - дает рекомендации и заключения по представлению заведующего МА ДОУ № 32 проектов. Отчетов о деятельности МА ДОУ № 32, годовую бухгалтерскую отчетность МА ДОУ № 32. - дает рекомендации и заключения по предложениям заведующего о совершении сделок по распоряжению имуществом, которым МА ДОУ № 32 не вправе распоряжаться самостоятельно, - принимает решения по предложению заведующего МА ДОУ № 32 о совершении крупных сделок, в совершении которых имеется заинтересованность, - дает заключение по предложению заведующего о выборе кредитных организаций, в которых МА ДОУ № 32 может открывать банковские счета, - принимать решения по вопросам проведения аудита годовой бухгалтерской отчетности МА ДОУ № 32 и утверждения аудиторской организации.
Педагогический совет	осуществляет текущее руководство образовательной деятельностью МА ДОУ № 32 и рассматривает вопросы: - определяет направления образовательной деятельности,

	<ul style="list-style-type: none"> - обирает и утверждает образовательные программы дошкольного образования для использования в МА ДОУ № 32, - обсуждает вопросы содержания, форм и методов образовательного процесса, планирования образовательной деятельности МА ДОУ № 32, - рассматривает вопросы повышения квалификации и переподготовки кадров, - организует выявление, обобщение и распространение и внедрение педагогического опыта, - рассматривает вопросы организации дополнительных образовательных услуг (в том числе платных) воспитанникам, - заслушивает отчеты заведующего о создании условий для реализации образовательных программ, - принимает Положение о Педагогическом совете и другие локальные акты, содержание которых отнесено к компетенции Педагогического совета МА ДОУ № 32, - рассматривает другие вопросы, определенные Положением о Педагогическом совете МА ДОУ № 32.
Общее собрание коллектива	<ul style="list-style-type: none"> - определяет основные направления деятельности МА ДОУ № 32. - вносит предложения Учредителю по улучшению финансово-хозяйственной деятельности МА ДОУ № 32, - принимает Устав МА ДОУ № 32, изменения и дополнения в Устав для внесения их на утверждение Учредителю; правила внутреннего трудового распорядка; коллективный договор, годовые и квартальные финансовые отчеты; Положение об Общем собрании коллектива и другие локальные акты, содержание которых отнесено к компетенции Общего собрания коллектива - создает постоянные или временные комиссии по различным направлениям работы, определяет их полномочия, - рассматривает другие вопросы, определенные Положением об Общем собрании коллектива МА ДОУ № 32
Родительский комитет	<ul style="list-style-type: none"> - содействует обеспечению оптимальных условий для организации образовательного процесса, - координирует деятельность родительских комитетов групп, - проводит разъяснительную работу и консультативную работу среди родителей (законных представителей) воспитанников об их правах и обязанностях, - оказывает содействие в проведении мероприятий МА ДОУ № 32, - участвует в подготовке МА ДОУ № 32 к новому учебному году, - рассматривает обращения в свой адрес, а также обращения по вопросам, отнесенным Положением о Родительском комитете к его компетенции, по поручению заведующего МА ДОУ № 32, - рассматривает вопросы организации дополнительных образовательных услуг (в том числе платных) воспитанникам, - принимает Положение о Родительском комитете по и обсуждает локальные акты МА ДОУ № 32 по вопросам, входящим в компетенцию Родительского комитета, - принимает участие в организации безопасных условий осуществления образовательного процесса, соблюдения санитарно-эпидемиологических правил и норм, - взаимодействует с общественными организациями по вопросам пропаганды традиций и уклада МА ДОУ № 32, - взаимодействует с другими органами самоуправления МА ДОУ № 32 по вопросам проведения мероприятий МА ДОУ № 32 и другим вопросам, относящимся к компетенции Родительского комитета, рассматривает другие вопросы. Определенные Положением о Родительском комитете.

Первичная Профсоюзная организация (представительный орган работников МА ДОУ № 32)	- заключает от имени работников МА ДОУ № 32 Коллективный договор с администрацией и способствует его реализации, - оказывает юридическую, материальную помощь членам профсоюза, - осуществляет непосредственно или через соответствующие органы Профсоюза общественный контроль за соблюдением трудового законодательства, правил и норм ОТ в отношении сленов Профсоюза, - представляет интересы членов Профсоюза (по их поручению) при рассмотрении индивидуальных трудовых споров, - участвует в урегулировании коллективных трудовых споров (конфликтов) в соответствии с действующим законодательством РФ
---	--

Вывод: по итогам 2022 года система управления МА ДОУ № 32 оценивается как эффективная, позволяющая учесть мнение работников и всех участников образовательных отношений. В следующем 2023 году изменения системы управления не планируется.

3. Оценка содержания качества подготовки воспитанников

Уровень развития детей анализируется по итогам педагогической диагностики. Формы проведения диагностики:

- ✓ диагностические занятия (по каждому разделу программы);
- ✓ диагностические срезы;
- ✓ наблюдения, итоговые занятия.

Оценка результативности образовательного процесса

Методологическая основа педагогической диагностики определяется ООП ДО и обеспечивается при помощи критериев комплексной образовательной программы дошкольного образования «Детство» под редакцией Т.И. Бабаева, А.Г. Гогоберидзе); методического пособия «Мониторинг в детском саду» (по программе «Детство» Т.И. Бабаева, А.Г. Гогоберидзе).

Разработаны диагностические карты освоения основной образовательной программы дошкольного образования МА ДОУ № 32 в каждой возрастной группе. Карты включают анализ уровня развития воспитанников в рамках целевых ориентиров дошкольного образования и качества освоения образовательных областей. Так, результаты качества освоения ООП ДО МА ДОУ № 32 выглядят следующим образом:

Уровень развития воспитанников в рамках целевых ориентиров	Выше нормы		Норма		Ниже нормы		Итого	
	Кол-во	%	Кол-во	%	Кол-во	%	Кол-во	% воспитанников в пределе нормы
	54	36,7	79	57,5	17	5,8	150	94,2
Качество освоения образовательных областей	60	40	82	53	8	5	150	98

Педагогические работники скорректировал ООП ДО МА ДОУ № 32 с целью включения тематических мероприятий по изучению государственных символов в рамках всех образовательных областей.

Образовательная область	Формы работы	Что должен усвоить воспитанник
Познавательное развитие	Игровая деятельность Театрализованная деятельность Чтение стихов о Родине, флаге и т.д.	Получить информацию об окружающем мире, малой родине, Отечестве, социокультурных ценностях нашего народа, отечественных традициях и праздниках,

		госсимволах, олицетворяющих Родину
Социально-коммуникативное развитие		Усвоить нормы и ценности, принятые в обществе, включая моральные и нравственные. Сформировать чувство принадлежности к своей семье, сообществу детей и взрослых
Речевое развитие		Познакомиться с книжной культурой, детской литературой. Расширить представления о госсимволах страны и ее истории
Художественно-эстетическое развитие	Творческие формы– рисование, лепка, художественное слово, конструирование и др.	Научиться ассоциативно связывать госсимволы с важными историческими событиями страны
Физическое развитие	Спортивные мероприятия	Научиться использовать госсимволы в спортивных мероприятиях, узнать, для чего это нужно

Результаты качества освоения ООП ДО МА ДОУ № 32 (апрель, 2022)

Группа	Образовательная область				
	Социально-коммуникативное развитие	Речевое развитие	Познавательное развитие	Художественно – эстетическое развитие	Физическое развитие
Группа № 1 раннего возраста, 2-й год жизни	Сформирован: 81% В стадии форм: 19% Не сформир: 0% Итого: 81%	Сформирован: 49% В стадии форм: 51% Не сформир: 0% Итого: 49%	Сформирован: 81% В стадии форм: 19% Не сформир: 0% Итого: 81%	Сформирован: 87% В стадии форм: 13% Не сформир: 0% Итого: 87%	Сформирован: 75% В стадии форм: 25% Не сформир: 0% Итого: 75%
Группа № 2 раннего возраста, 3-й год жизни	Сформирован: 81% В стадии форм: 19% Не сформир: 0% Итого: 81%	Сформирован: 75% В стадии форм: 16% Не сформир: 9% Итого: 75%	Сформирован: 83% В стадии форм: 17% Не сформир: 0% Итого: 83%	Сформирован: 83% В стадии форм: 17% Не сформир: 0% Итого: 83%	Сформирован: 91% В стадии форм: 9% Не сформир: 0% Итого: 91%
Младшая группа № 3, 4-й год жизни	Сформирован: 93% В стадии форм: 7% Не сформир: 0% Итого: 93%	Сформирован: 86% В стадии форм: 14% Не сформир: 0% Итого: 86%	Сформирован: 93% В стадии форм: 7% Не сформир: 0% Итого: 93%	Сформирован: 96% В стадии форм: 4% Не сформир: 0% Итого: 96%	Сформирован: 100% В стадии форм: 0% Не сформир: 0% Итого: 100%
Младшая группа № 5 4-й год жизни	Сформирован: 90 % В стадии фор: 10 % Не свормирован: 0 % Итого: 90 %	Сформирован: 91 % В стадии фор: 9 % Не свормирован: 0 % Итого: 91 %	Сформирован: 90 % В стадии фор: 10 % Не свормирован: 0 % Итого: 90 %	Сформирован: 90 % В стадии фор: 10 % Не свормирован: 0 % Итого: 90 %	Сформирован: 90 % В стадии фор: 10 % Не свормирован: 0 % Итого: 90 %
Средняя группа № 9, 5-й год жизни	Сформирован: 93% В стадии форм: 7% Не сформир: 0% Итого: 93%	Сформирован: 75% В стадии форм: 25% Не сформир: 0% Итого: 75%	Сформирован: 80% В стадии форм: 20% Не сформир: 0% Итого: 80%	Сформирован: 92% В стадии форм: 8% Не сформир: 0% Итого: 92%	Сформирован: 100% В стадии форм: 0% Не сформир: 0% Итого: 100%
Средняя группа №12, 5-й год жизни	Сформирован: 90 % В стадии фор: 10 % Не свормирован: 0 % Итого: 90 %	Сформирован: 85 % В стадии фор: 15 % Не свормирован: 0 % Итого: 85 %	Сформирован: 80 % В стадии фор: 10 % Не свормирован: 0 % Итого: 80 %	Сформирован: 81 % В стадии фор: 9 % Не свормирован: 10 % Итого: 91 %	Сформирован: 90 % В стадии фор: 10 % Не свормирован: 0 % Итого: 90 %
Старшая группа № 8, 6-й год жизни	Сформирован: 86% В стадии форм: 9% Не сформир: 5% Итого: 86%	Сформирован: 81% В стадии форм: 19% Не сформир: 0% Итого: 81%	Сформирован: 81% В стадии форм: 14% Не сформир: 5% Итого: 81%	Сформирован: 83% В стадии форм: 12% Не сформир: 5% Итого: 83%	Сформирован: 81% В стадии форм: 14% Не сформир: 5% Итого: 81%
Старшая группа № 11, 6-й год жизни	Сформирован: 87 % В стадии фор: 13 %	Сформирован: 81 % В стадии фор: 14 %	Сформирован: 82% В стадии фор: 18 %	Сформирован: 84 % В стадии фор: 16 %	Сформирован: 81% В стадии фор: 16 %

	Не сформирован: 0 % Итого: 87 %	Не сформирован: 0 % Итого: 81 %	Не сформирован: 0 % Итого: 82%	Не сформирован: 0 % Итого: 84 %	Не сформирован: 4 % Итого: 90 %
Подготовительная к школе группа № 10, 7-й год жизни	Сформирован: 100% В стадии форм: 0% Не сформир: 0% Итого: 100%	Сформирован: 85% В стадии форм: 5% Не сформир: 0% Итого: 85%	Сформирован: 80% В стадии форм: 20% Не сформир: 0% Итого: 80%	Сформирован: 82% В стадии форм: 13% Не сформир: 5% Итого: 82%	Сформирован: 95% В стадии форм: 0% Не сформир: 5% Итого: 95%
Подготовительная к школе группа № 7	Сформирован: 100 % В стадии фор: 0 % Не сформирован: 0 % Итого: 100 %	Сформирован: 90 % В стадии фор: 10 % Не сформирован: 0 % Итого: 90 %	Сформирован: 85 % В стадии фор: 15 % Не сформирован: 0 % Итого: 85 %	Сформирован: 83% В стадии фор: 17 % Не сформирован: 0 % Итого: 83 %	Сформирован: 90 % В стадии фор: 10 % Не сформирован: 0 % Итого: 90 %
Разновозрастная группа № 4, 3- 7 года жизни	Сформирован: 90 % В стадии фор: 10 % Не сформирован: 0 % Итого: 90 %	Сформирован: 80 % В стадии фор: 20 % Не сформирован: 0 % Итого: 80 %	Сформирован: 83 % В стадии фор: 17 % Не сформирован: 0 % Итого: 83 %	Сформирован: 80 % В стадии фор: 20 % Не сформирован: 0 % Итого: 80 %	Сформирован: 86 % В стадии фор: 14 % Не сформирован: 0 % Итого: 86 %
Итого по ОО	91%	79 %	83 %	87 %	91 %
ИТОГО по ООП ДО	86%				

Система получения данных о состоянии деятельности МА ДОУ № 32 и принятия решений обеспечивается посредством мониторинга по диагностическим картам в каждой возрастной группе. Карты включают анализ уровня развития целевых ориентиров детского развития и качества освоения ООП ДО. Анализ качества образовательного процесса осуществляется путем наблюдения деятельности воспитанников, педагогов, самоанализа воспитателей, обмена мнениями по поводу проводимых мероприятий. По итогам анализа составляются справки, рекомендации, с которыми педагоги знакомятся на педсоветах.

Результаты мониторинга позволяют педагогам планировать и организовывать дальнейшую работу, направленную на достижение качества, ориентироваться на индивидуальный подход, выявлять потенциальные возможности и способности каждого воспитанника. Педагогическая диагностика в форме наблюдений и игровых заданий и других видов детской деятельности проводится без прекращения образовательной деятельности в сроки, регламентируемые календарным учебным графиком.

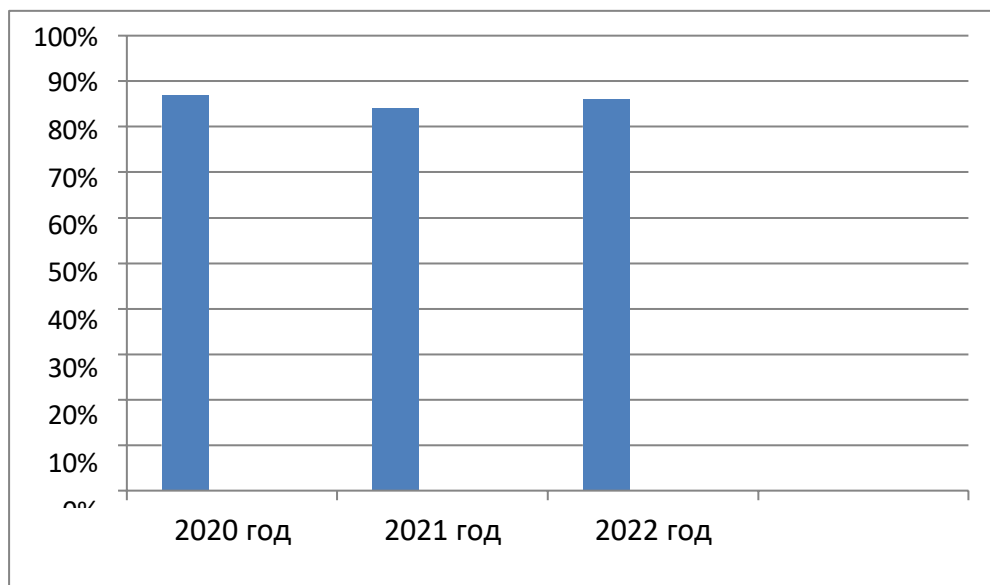
Сравнительный анализ освоения воспитанниками ООП ДО МА ДОУ № 32 по образовательным областям за 2020 – 2022 учебные годы

Образовательные области	2020	2021	2022
Социально-коммуникативное развитие	88 %	86%	91%
Речевое развитие	84%	78%	79%
Познавательное развитие	85%	82%	83%
Художественно – эстетическое развитие	87%	85%	87%

Физическое развитие	88%	89%	91%
---------------------	-----	-----	-----

Данные результаты приводят к выводу о том, что в 2023 году необходимо продолжать повышать качество образовательной деятельности в МА ДОУ № 32 по всем образовательным областям, внедряя современные педагогические технологии в работе со всеми участниками образовательных отношений. Особое внимание уделить познавательному и речевому развитию.

Сравнительный анализ освоения ООП ДО за 2020 – 2022 учебные годы



В апреле 2020 года уровень освоения воспитанниками ООП ДО МА ДОУ № 32 составил - 87%, в апреле 2021 - 84%, в апреле 2022 - 86%.

Психолого-педагогическое сопровождение участников образовательных отношений

В настоящее время одной из актуальных задач специальной педагогики является асихологическое благополучие воспитанника, повышение эффективности процесса коррекции нарушения в рнзвитии. Для создания эмоционально комфортных условий, достижения современного качества результатов образовательной деятельности в МА ДОУ № 32 ведется психолого-педагогическое сопровождение. Одной из главных задач педагога-психолога – формирование основ психолого-педагогической компетенции и профессиональной рефлексии воспитателей и специалистов через организацию системы психологического сопровождения образовательного процесса МА ДОУ № 32.

Взаимодействие с участниками образовательных отношений осуществляется для выстраивания индивидуальных образовательных маршрутов (тракторий, дневников) развития воспитанников на основе зоны ближайшего развития с учетом потребностей и возможностей каждого воспитанника, через реализацию мероприятий, обеспечивающих психологическое развитие воспитанников, оказание коррекционно- развивающей помощи; развитие компетентности воспитателей и родителей, психологическое проектирование и экспертизу образовательной среды.

Направления деятельности службы психолога - педагогического сопровождения

Участники образовательных отношений	Направления деятельности
Воспитанники	<ul style="list-style-type: none"> ✓ Индивидуальная работа с детьми в период их адаптации к ДОУ. ✓ Выявление индивидуальных особенностей в развитии ребёнка; ✓ Разработка индивидуального маршрута; ✓ Наблюдения за характером взаимоотношений в группе, анализ микроклимата, определение социального статуса группы и отдельных детей;

	<ul style="list-style-type: none"> ✓ Определение детей, имеющих трудности в общении, познавательном, эмоциональном развитии; ✓ Организация индивидуальных, групповых занятий, игротренингов ✓ Индивидуальная и групповая работа с целью определения готовности к школьному обучению; ✓ Создание психолого–педагогических условий преемственности в процессе непрерывного образования в аспекте «МА ДОУ № 32 – МАОУ «СОШ № 19»; ✓ Психологическое обеспечение педагогического процесса с целью адаптации содержания и способов образовательной деятельности к интеллектуальным, личностным возможностям и особенностям детей
Педагоги	<ul style="list-style-type: none"> ✓ Повышение психологической культуры педагогического коллектива и каждого педагога в отдельности; ✓ Содействие педагогическому коллективу в гармонизации социально–педагогического климата в МА ДОУ № 32; ✓ Анализ микроклимата в коллективе, определение социального статуса отдельных педагогов; ✓ Разработка рекомендаций по взаимодействию с детьми, имеющими трудности в общении, поведении, познавательном, эмоциональном развитии; ✓ Разработка рекомендаций по созданию благоприятного эмоционального климата в группе с учетом стиля работы воспитателей и индивидуальных особенностей детей; ✓ Анализ работы воспитателей в группе и оказание помощи при затруднениях, связанных с особенностями индивидуального развития детей
Родители (законные представители)	<ul style="list-style-type: none"> ✓ Консультирование по вопросам адаптации ребенка к новым условиям жизнедеятельности в ДОУ; ✓ Индивидуальное консультирование по эмоциональным, поведенческим трудностям, трудностям в познавательном развитии; ✓ Разработка рекомендаций по организации жизни ребенка в семье; ✓ Участие в родительских собраниях, информирование родителей о возрастных и индивидуальных особенностях развития детей.

С целью предотвращения трудностей в адаптации к условиям МА ДОУ № 32 воспитанников групп раннего возраста № 1, № 2 и II младших групп № 3 и № 5 психолого–педагогическое сопровождение предусматривало проведение игровых упражнений в группе.

Родителям были предложены индивидуальные консультации, беседы о режиме дня, психологических особенностях детей.

Для педагогов организованы тренинги, практические занятия, консультации. Согласованные действия педагога–психолога, воспитателей, родителей (законных представителей) воспитанников способствовали успешному прохождению адаптации детей.

*Результаты адаптации воспитанников групп раннего возраста
(№ 1 «Солнышки», № 2 «Гнездышко»)*

Начало адаптационного периода: 17 воспитанников			Конец адаптационного периода: 34 воспитанника		
Легкая адаптация	Средняя адаптация	Тяжелая адаптация	Легкая адаптация	Средняя адаптация	Тяжелая адаптация
12 (70 %)	4 (23,5 %)	1 (5,5 %)	29 (85,2 %)	5 (14,8 %)	0 (0%)

В начале и в конце учебного года было проведено диагностическое обследование воспитанников подготовительных к школе групп № 7, № 10, № 4 с целью выявления уровня познавательных процессов и готовности выпускников к школьному обучению.

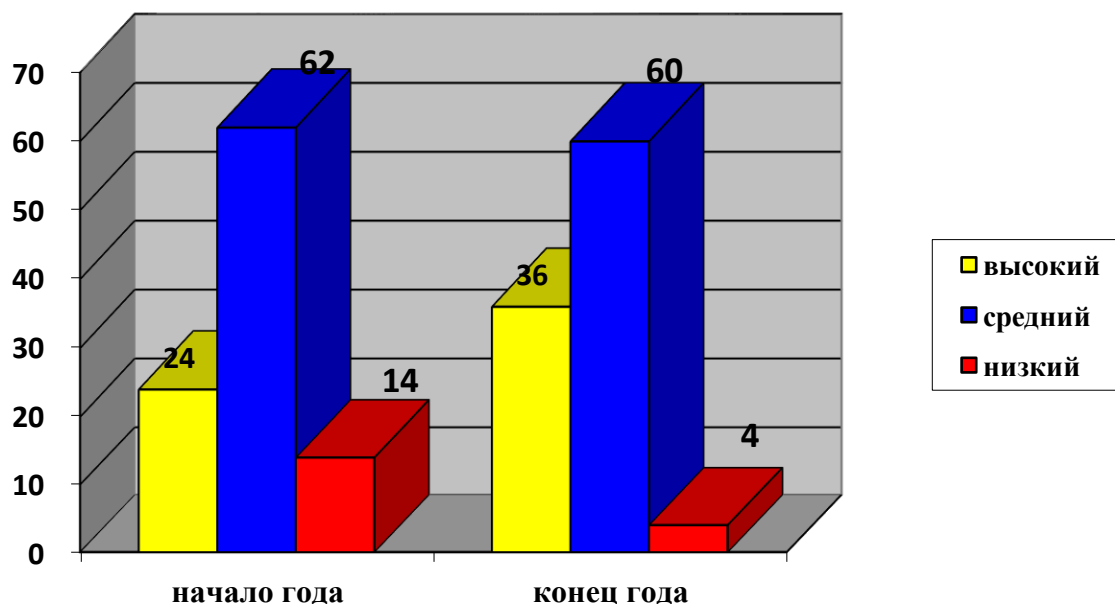
*Результаты диагностического обследования воспитанников
подготовительных киколое групп.*

Начало учебного года (46 воспитанника)			Конец учебного года (46 воспитанника)		
высокий уровень	средний уровень	низкий уровень	высокий уровень	средний уровень	низкий уровень
Параметр №1 «Школьная зрелость»					
9% (3 ребенка)	79% (35 детей)	14% (6 детей)	14% (6 детей)	82% (36 детей)	4% (2 ребенка)
Параметр №2 «Восприятие»					
20% (9 детей)	75% (33 ребенка)	4% (2 ребенка)	29% (13 детей)	44% (30 детей)	2% (1 ребенок)
Параметр №3 «Самооценка»					
27% (12 детей)	61% (27 детей)	11% (5 детей)	40% (18 детей)	57% (25 детей)	2% (1 ребенок)
Параметр №4 «Произвольность»					
5% (2 ребенка)	75% (33 ребенка)	20% (9 детей)	18% (8 детей)	77% (34 детей)	5% (2 ребенка)
Параметр №5 «Внимание»					
9% (4 ребенка)	80% (35 детей)	11% (5 детей)	27% (12 детей)	66% (29 детей)	7% (3 ребенка)
Параметр №6 «Память»					
16% (7 детей)	70% (31 детей)	14% (6 детей)	20% (9 детей)	77% (34 ребенка)	2% (1 ребенок)
Параметр № 7 «Мышление»					
9% (4 ребенка)	68 % 930 детей)	23 % (10 детей)	25 % (11 детей)	70 % (31 ребенок)	4 % (2 ребенка)
Параметр № 8 «Мотивация»					
5 % (2 ребенка)	70 % (31 ребенок)	20 % (9 детей)	11 % (5 детей)	86 % (38 детей)	23 % (1 ребенок)

Уровень психологической готовности к школьному обучению

Гр.	Кол-во детей	Высокий уровень		Средний уровень		Низкий уровень	
		Н.Г.	К.Г.	Н.Г.	К.Г.	Н.Г.	К.Г.
№ 4	7	2	3	4	3	1	1
№7	20	5	8	13	12	2	0
№10	19	4	6	11	12	3	1
	46(100%)	11(24%)	17(36%)	28(62%)	27(60%)	6(14%)	2(4%)

Уровень психологической готовности к школьному обучению на этапе завершения дошкольного образования



На конец учебного года 17 воспитанников (37%) показали высокий уровень готовности к школьному обучению: социально- коммуникативной, интеллектуальной, эмоциональной зрелости- проявляют инициативу и самостоятельность в различных видах деятельности, обладают установкой положительного отношения к окружающим, самому себе, способны договариваться, учитывать интересы и чувства других, сопереживать неудачам и радоваться успехам других, адекватно проявляют свои чувства, в том числе чувство веры в себя, стараются разрешать конфликты, коммуникабельны; хорошо развита крупная и мелкая моторика, у воспитанников складываются предпосылки грамотности, хорошо развиты память, воображение, образно-логическое мышление, зрительное восприятие, они способны к волевым усилиям, могут следовать социально- нравственным нормам поведения;обладают начальными знаниями о себе, о природном и социальном мире, в котором они живут; знакомы с произведениями детской литературы, обладают элементарными представлениями из области живой природы, естествознания, математики, истории и т.п.; дети способны к принятию собственных решений, опираясь на свои знания и умения в различных видах деятельности.

27 воспитанников (60%) показали средний уровень готовности к школьному обучению: хорошо владеют культурными способами деятельности, с незначительной помощью взрослого проявляют самостоятельность в игре, познавательно- исследовательской деятельности, могут адекватно проявлять свои чувства, с помощью взрослого стараются разрешать конфликты; хорошо владеют устной речью, могут выделять звуки в словах, контролировать свои движения и управлять ими, достаточно хорошо развиты память, словесно –логическое мышление, зрительно-моторная координация; с незначительной помощью взрослого способны к волевым усилиям, принятию социально-нравственных норм; проявляют любознательность, задают вопросы взрослым и сверстникам, интересуются причинно-следственными связями, пытаются самостоятельно с незначительной направляющей помощью взрослого придумывать объяснения явлениям природы и поступкам людей; склонны наблюдать, экспериментировать.

У 2 воспитанников (4%) - уровень готовности к школьному обучению: воспитанники иногда проявляют инициативу, самостоятельность; с помощью взрослого проявляют волевые усилия, могут подчиняться различным правилам и следовать социальным нормам поведения; с организующей помощью взрослого могут выполнять задания на определение качественного уровня развития когнитивной сферы.

Анализ полученных результатов диагностического обследования на начало и конец учебного года показал, что у большинства воспитанников сформировано положительное отношение к школьному обучению, готовность к соблюдению и выполнению требований и норм

школьной жизни. Наблюдается положительная динамика в развитии психических процессов таких как: восприятие, внимание, память, мышление.

В течение учебного года с воспитанниками подготовительной к школе группы каждую неделю, в рамках образовательной области «Социально–коммуникативное развитие», проводились психологические тренинги по подготовке к школьному обучению, индивидуальные коррекционно – развивающие и подгрупповые занятия, направленные на снятие детских страхов, тревожности, агрессии, повышенной активности, расторможенности и импульсивности.

Для гармонизации эмоционального состояния воспитанника, находящегося в состоянии утомления, проявлении тревожности, негативизма и других ситуациях имеющих незапланированный характер, проводились индивидуальные занятия с включением элементов сказкотерапии, арттерапии.

В течение учебного года с воспитанниками проведена диагностика по направлениям: диагностика познавательных процессов, диагностика эмоционально волевой и личностной сферы, адаптация воспитанников к условиям МА ДОУ № 32

Результаты психологической диагностики воспитанников

Диагностика познавательных процессов					
Начало и конец учебного года					
46 воспитанников			46 воспитанников		
высокий	средний	низкий	высокий	средний	низкий
47,7% (21 ребенок)	43,1% (19 детей)	2,1 % (1 детей)	50% (22 детей)	48% (21 детей)	2% (1 рбенок)
Диагностика эмоционально-волевой сферы					
46 воспитанников			46 воспитанников		
36,3% (16 детей)	40% (18 детей)	22,7% (10 детей)	40,9 % (18 детей)	45,4% (20 детей)	11% (5 детей)
Диагностика личностной сферы					
46 воспитанников			46 воспитанников		
25% (11 детей)	59% (26 детей)	16% (7 детей)	32% (14 детей)	63% (28 детей)	4% (1ребенок)
Адаптация					
46 воспитанников			46 воспитанников		

Воспитательная работа

С 01.09.2021 Детский сад реализует Рабочую программу воспитания и календарный план воспитательной работы, которые являются частью основной образовательной программы дошкольного образования.

За 1,5 года реализации программы воспитания родители выражают удовлетворенность воспитательным процессом в МА ДОУ № 32, что отразилось на результатах анкетирования, проведенного 20.12.2022.

Вместе с тем, родители высказали пожелания по введению мероприятий в календарный план воспитательной работы МА ДОУ № 32, например — проводить осенние и зимние спортивные мероприятия на открытом воздухе совместно с родителями. Предложения родителей будут рассмотрены и при наличии возможностей МА ОУ № 32 включены в календарный план воспитательной работы.

Чтобы выбрать стратегию воспитательной работы, в 2022 году проводился анализ состава семей воспитанников.

Характеристика семей по составу: 179 семей

Состав семьи	Количество семей	Процент от общего количества семей воспитанников
Полная	126	70,3%
Неполная с матерью	50	27,9%
Неполная с отцом	0	0 %
Оформлено опекунов	1	0,55%
Мобилизованные	2	1,11 %

Характеристика семей по количеству детей: 179 семей

Количество детей в семье	Количество семей	Процент от общего количества семей воспитанников
Один ребенок	70	39,1%
Два ребенка	85	47,4%
Три ребенка и более	24	13,3%

Воспитательная работа строится с учетом индивидуальных особенностей детей, с использованием разнообразных форм и методов, в тесной взаимосвязи воспитателей, специалистов и родителей. Детям из неполных семей уделяется большее внимание в первые месяцы после зачисления в МА ДОУ № 32.

В 2022 году воспитанники МА ДОУ № 32 стали активными участниками различных конкурсов и соревнований МА ДОУ № 32, на муниципальном, региональном и федеральном уровнях:

Муниципальный уровень:

- ✓ Конкурс чтецов на базе библиотеки № 8 на тему «Стихи моего детства» (дети группы 4, № 8, № 10, № 11, воспитатели: Шмидт ЮГ, Конашенкова ЕВ, Иванова О.Ю., Макарова Л.Н., Замятина ИА, Крайн ИО., Васюнина ОВ);
- ✓ Участие в городской праздничной программе в честь международного Дня пожилого человека «Открытка для бабушки» (музыкальный руководитель Васина ЛА с вокальной группой «Самоцветики»);
- ✓ Участие в эколого-биологическом фестивале с защитой проектов «Леса и реки Краснотурьинска» (Кочуров Миша с проектом «С голубого ручейка начинается река...», Штефанова Мирослава с проектом «Леса и реки Краснотурьинска»; Фрицлер София с проектом «Волшебная вода», Ерышева Анна с проектом «Эти вкусные конфеты», воспитатели: Конашенкова ЕВ, Макарова ЛН, Коваль ИА, Александрова Н.Г.);
- ✓ Участие в спортивно-развлекательном мероприятии «Пешечка» в рамках традиционного детско-юношеского шахматного фестиваля «Форпост-34» (дети подготовительных к школе групп № 10, № 7, воспитатели: Коваль И.А., Александрова Н.Г.);
- ✓ Участие детей старших и подготовительных к школе групп в городском хоровом фестивале «Духовное возрождение России» (музыкальный руководитель Кузнецова ЕВ);
- ✓ Участие в экологическом конкурсе-игре-кейс «GreenTeam» (дети подготовительной к школе группы № 10, воспитатели: Александрова Н.Г.);
- ✓ Участие в фестивале «Звездный дождь», город Карпинск (музыкальный руководитель Трушкина М.С.)
- ✓ Участие в Экологическом трамвайчике в номинации «Фотоконкурс» (Генн Гриша, Голубенцев Виталий, воспитатель: Макарова Л.Н.);
- ✓ Участие в Экологическом трамвайчике поделок из природного и бросового материала «Баба с коромыслом», (старшая группа № 11, воспитатель Конашенкова ЕВ, подготовительная к школе группа № 10, воспитатель Иванова О.Ю.);

- ✓ Участие в программе «Папа-стар» на базе библиотеки № 8 (дети II младшей группы № 5, воспитатель: Александрова Н.Г.);
- ✓ Конкурс рисунков на базе библиотеки № 8 «Детям нужен мир!» (группа № 10, воспитатель Макарова Л.Н.);
- ✓ Посещение детской библиотеки № 8 и участие в совместных мероприятиях «Творчество С.Я.Маршака» (старшая группа № 8, воспитатель Севрюкова ОВ);
- ✓ Участие в конкурсе «Елочка – 2022» (дети подготовительных к школе групп № 7,10,4, воспитатели: Макарова ЛН, Крайн ИО, Замятина ИА);
- ✓ Участие в городской выставке-конкурсе декоративно-прикладных работ «Шкатулка новогодних идей» (Чижов Федя, Беденко Ксения, воспитатель Крайн ИО);
- ✓ Участие в конкурсе «Парад Снеговиков» (дети старших групп № 11, № 8, № 4, воспитатели: Конашенкова ЕВ, Крайн ИО, Шмидт ЮГ);
- ✓ Участие в конкурсе «Чудо добрых рук» (дети группы № 4, воспитатель Замятина И.А);
- ✓ Участие в городской природоохранной акции «Покормите птиц зимой» в номинациях «Птичья кормушка в росписи народов России», «Птичий скульптор» (дети средних, старших и подготовительных к школе групп, воспитатели: Журавлева А.В, Бобровская Н.В, Крайн ИО, Замятина И.А, Малышева С.В, Шмидт ЮГ, Иванова ОЮ);
- ✓ Участие в военно-спортивной игре «Зарничка 2023», (5 место);
- ✓ Участие в конкурсе «Путеводная звезда», (2 место).

Региональный уровень:

- ✓ Участие в конкурсе «Фронтальная открытка» (Бобровская Н.В, Крайн И.О, Замятина И.А)
- ✓ Участие во всероссийской акции «Новогодние окна» (Иванова О.Ю)
- ✓ Федеральный уровень:
- ✓ Участие во Всероссийской познавательной викторине «В гости к Дедушке Морозу» (Кабанова У.Ю, Крайн И.О, Иванова О.Ю);
- ✓ Участие в фестивале «Маму нежно обнимаю» (дети II младших групп, средней и старшей групп № 8, № 11, воспитатели: Шмидт ЮГ, Александрова НГ, Конашенкова ЕВ);
- ✓ Участие в конкурсе «В дружбе народов единство страны» (дети средней группы № 9, воспитатель: Журавлева А.В).

Платные дополнительные образовательные услуги

Дополнительное образование - это особое образовательное пространство, где объективно задаётся множество отношений, расширяются возможности для жизненного самоопределения детей.

В 2022 году воспитанникам и родителям предоставлялись следующие платные дополнительные образовательные услуги:

«Грамотей». *Цель:* овладение навыками осознанного чтения и связной речи, привитие любви к русскому языку. Руководитель: Александрова Н.Г. (воспитатель), 1КК.

«Занимательная математика с элементами геометрии» с детьми 5-7 лет.

Цель: раскрыть ребенку окружающий его предметный мир как мир духовных и материальных ценностей, как часть общечеловеческой культуры, сформировать основы экономических компетенций и финансовую грамотность у детей старшего дошкольного возраста. Руководитель: Данишкина Надежда Николаевна (старший воспитатель), ВКК.

"Развивайка". *Цель:* всестороннее развитие психических и физических качеств детей в соответствии с возрастными и индивидуальными особенностями через формирование познавательных способностей и развитие коммуникативной компетентности младшего дошкольника. Руководитель кружка: Журавлева А.В. (воспитатель), СЗД.

"Юные барабанистики". *Цель:* создание условий для развития, саморазвития и самореализации детей, формирование духовно-богатой личности, ориентированной на высокие нравственные ценности. Руководитель: Васина Л.А. (музыкальный руководитель), СЗД.

«Волшебная кисточка». *Цель:* формирование у дошкольников художественной культуры как части духовной; приобщение воспитанников к миру искусства; развитие природных задатков, творческого потенциала, эстетического отношения к предметному миру и миру природы; развитие мелкой моторики, образного мышления, самостоятельной творческой активности, фантазии и воображения в художественно-эстетической деятельности детей средствами

различных видов традиционного и нетрадиционного изобразительного искусства. Руководитель: Малышева С.В. (воспитатель).

«Мастерская чудес». Цель: формирование у детей дошкольного возраста эстетического отношения и художественно-творческих способностей в продуктивной деятельности. Руководитель: Харитоновна Е.В. (воспитатель).

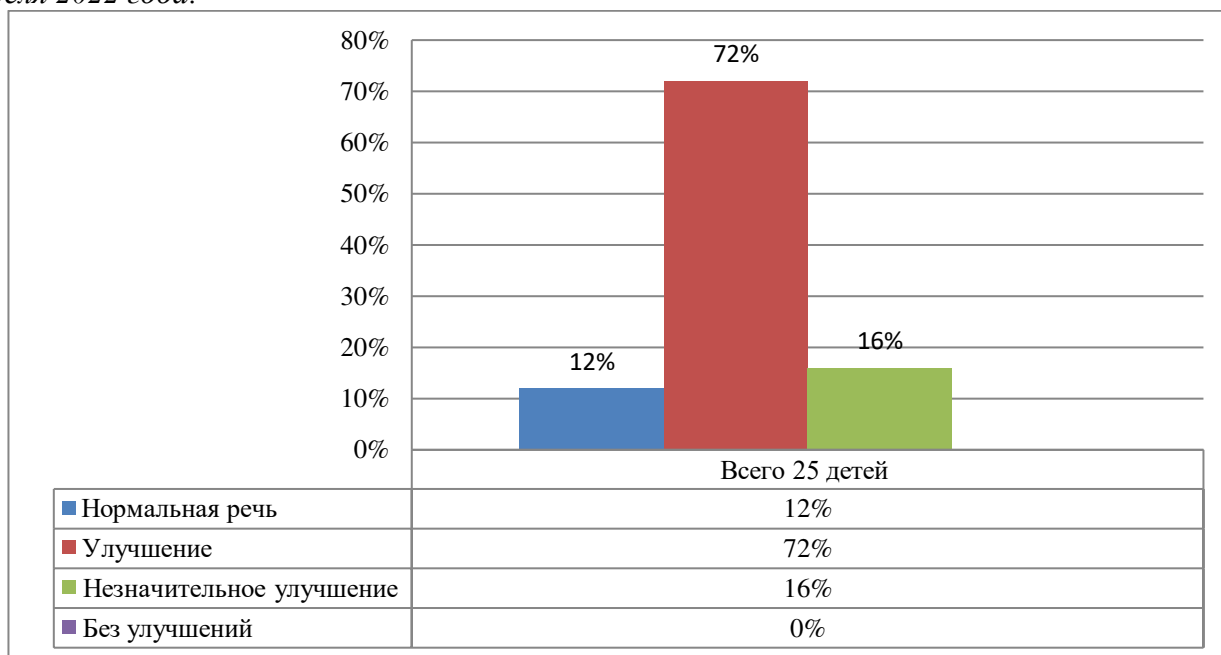
«Эмоциональный мир дошкольника». Цель: создание условий для естественного психологического развития ребенка. Руководитель: Маркова Г.Р. (педагог-психолог), 1КК.

«Звуковичок». Цель: проектирование модели коррекционно-развивающей логопедической работы, максимально обеспечивающей создание условий для развития ребенка с нарушениями речи, его позитивной социализации, личностного развития, развития инициативы и творческих способностей на основе сотрудничества со взрослыми и сверстниками в соответствующих возрасту видах деятельности. Коррекционно-образовательный процесс представлен в Программе как целостная структура, а сама программа является комплексной. Руководитель: Васюнина О.В. (учитель – логопед), ВКК.

Коррекционно-образовательная работа

В МА ДОУ № 32 логопедическая работа осуществляется учителем-логопедом и ведется по нескольким направлениям: коррекция звукопроизношения; развитие фонематического слуха, фонематического анализа и синтеза слов; пополнение словаря, активизация словарного запаса; совершенствование слоговой структуры слов и грамматического строя и правильной связной речи; развитие мелкой моторики рук; подготовка к обучению грамоте (знакомство с основными понятиями-предложение, слово, слог, звук), составление схем.

Отчет по эффективности работы логопедического пункта по результатам ПП(к) на начало апреля 2022 года:

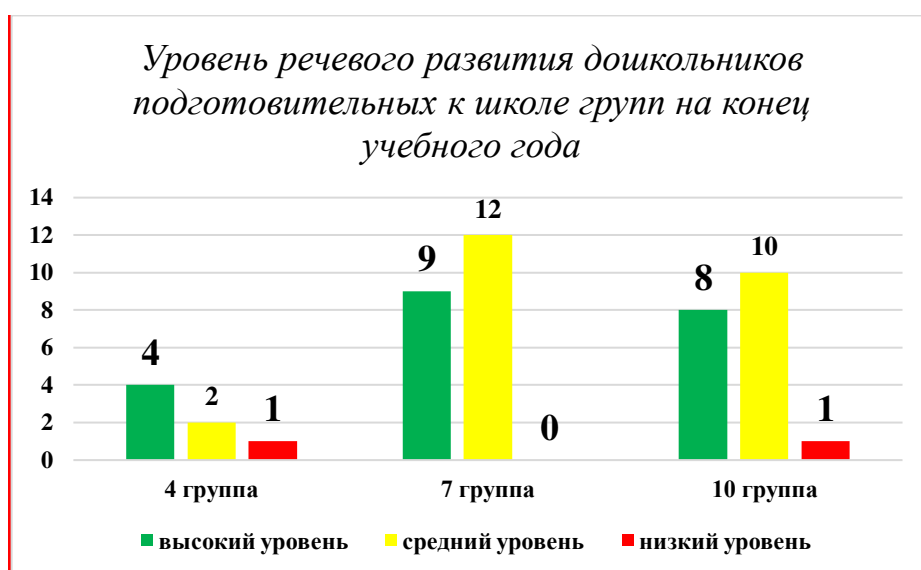


В начале учебного года по результатам логопедического обследования на логопункт было зачислено 25 воспитанников с нарушением речи: ОНР III уровень – 24, ФФН с элементами ОНР – 1. В конце учебного года в результате проведения контрольных срезов были выявлены улучшения речи у 18 воспитанников, незначительные улучшения у 4 воспитанников, 3 воспитанника – речь в норме. Эффективность коррекционной работы за учебный год составила 84%. В виду объективных причин для продолжения логопедических занятий на следующий учебный год оставлено 2 воспитанника. В школу выпущено было 23 воспитанника.

На конец учебного года по результатам мониторинга речевого развития, целью которого является выявление уровня готовности к школьному обучению и освоению основной общеобразовательной программы воспитанниками подготовительных к школе групп № 4, № 7, № 10.

Уровень речевого развития на этапе завершения дошкольного обучения

Гр.	Кол-во детей	Высокий уровень		Средний уровень		Низкий уровень	
		н.г.	к.г.	н.г.	к.г.	н.г.	к.г.
№ 4	7	1	4	5	2	1	1
№7	20	4	9	15	12	3	0
№10	19	4	8	12	10	3	1
всего	46	9 (20%)	21 (46%)	32(70%)	24 (52%)	7(15%)	2(4%)



Причины недостаточной коррекции речи – нерегулярное посещение группы МА ДОУ № 32 воспитанником, невыполнение домашних заданий, нарушения в работе артикуляционного аппарата (короткая уздечка, повышенный или пониженный тонус мышц артикуляционного аппарата), тяжелая степень нарушения речи, требующая работы в условиях коррекционной группы или МА ДОУ № 32.



Коррекционная работа учителя – дефектолога включает в себя планирование содержания и осуществление непрерывного образовательно-коррекционного процесса в соответствии с адаптированной основной общеобразовательной программой, адаптированной образовательной программой, специальной индивидуальной программой развития, программой коррекционной

работы; разработку и реализацию совместно с родителями (законными представителями) индивидуальных образовательных маршрутов воспитанников с ОВЗ с учетом возраста, индивидуальных возможностей; использование содержания, форм, методов и средств текущего контроля и мониторинга, позволяющего оценить достижение воспитанников планируемых результатов образования, коррекции нарушений развития, социальной адаптации с определением дальнейших траектории образования с учетом возраста, особых образовательных потребностей разных категорий воспитанников.

Учитель-дефектолог ежедневно с воспитанниками проводит групповые и индивидуальные занятия с целью определения сформированности знаний, умений и навыков воспитанника; выстраивания коррекционной системы работы с воспитанником, имеющим статус ОВЗ (9 воспитанников); дети-инвалиды с НОДА (2 воспитанника), воспитанник с УО (1 воспитанник), дети с ЗПР (4 воспитанника). Общее количество – 16 воспитанников.

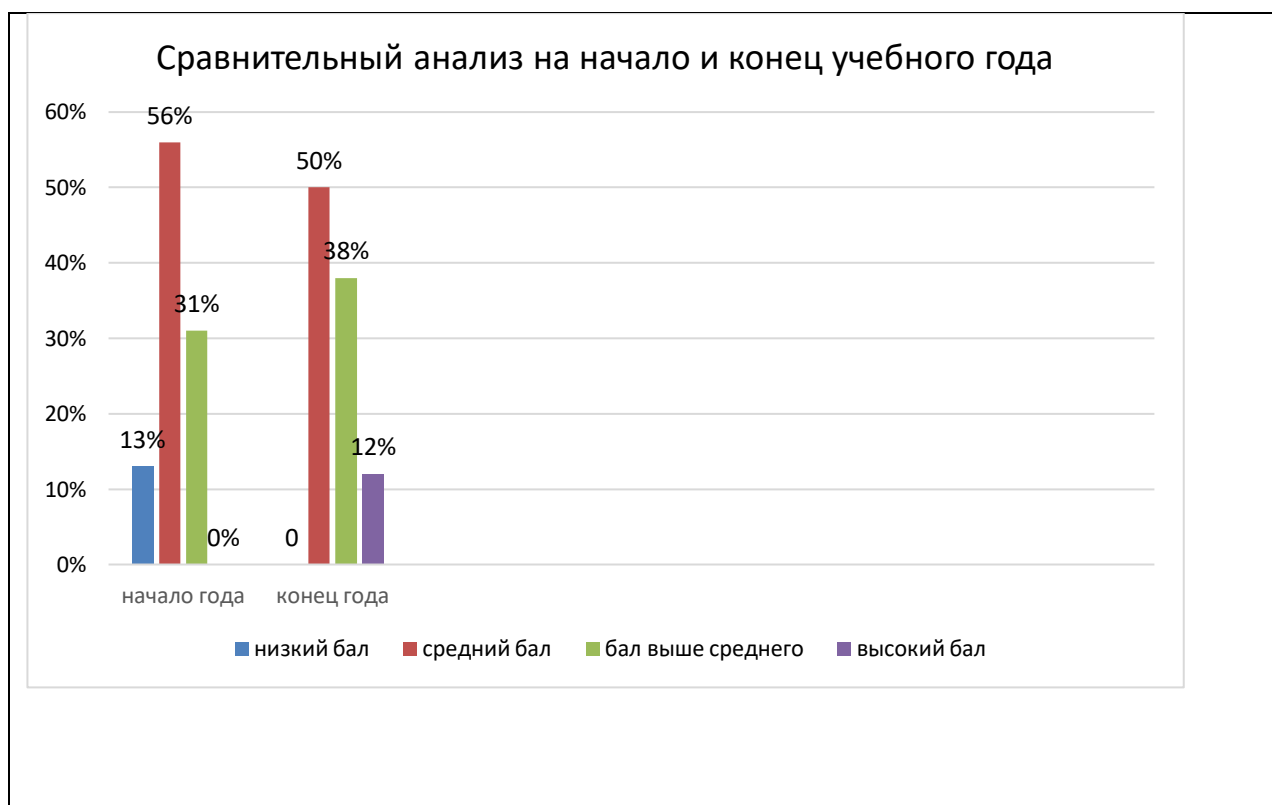
Критерии направления коррекционной работы, согласно рекомендациям ПМПК Краснотурьинска:

1. Развитие крупной и мелкой моторики.
2. Продуктивная и предметно-практическая деятельность.
3. Развитие познавательной сферы.
4. Развитие мыслительных операций.
5. Формирование сенсорных эталонов.
6. Развитие зрительного восприятия и осязания.
7. Формирование пространственных и социально – бытовых ориентировок.

На каждого ребенка разработаны индивидуально-ориентированные программы развития. Следуя принципу единства мониторинга и коррекционной работы с воспитанниками с ОВЗ учитель-дефектолог организует работу в 2-х аспектах: диагностическом и коррекционно-развивающем, что дает положительные результаты и возможность проследить динамику коррекции развития воспитанника с ОВЗ. На основе мониторинга индивидуального развития воспитанника выстраивается последовательная дефектологическая помощь ребенку с ОВЗ.

Ф И р е б е н к а	Развитие крупной и мелкой моторики		Продуктивная и предметно-практическая деятельность.		Развитие познавательной сферы.		Развитие мыслительных операций.		Формирование сенсорных эталонов.		Развитие зрительного восприятия и осязания.		Формирование пространственных и социально – бытовых ориентировок.		Общий балл	
	Н.г	К.г	Н.г	К.г	Н.г	К.г	Н.г	К.г	Н.г	К.г	Н.г	К.г	Н.г	К.г	Н.г	К.г
В.	1	1	1	1	1	1	1	2	1	2	1	2	1	1	7	10
Ш.	1	2	2	2	2	2	2	2	2	2	2	2	2	2	13	14
С.	2	2	2	2	2	2	2	2	2	2	2	2	3	14	15	
С.	3	4	3	4	3	4	3	4	4	4	3	3	3	4	22	27
Б.	3	4	3	4	4	4	4	4	4	4	4	4	4	4	26	28
Ш.	2	3	2	2	2	2	1	2	2	3	2	2	2	3	13	17
Ш.	2	3	2	2	2	2	1	2	2	2	2	2	2	3	13	16
Ч.	3	4	3	4	4	4	3	4	4	3	3	4	4	4	24	27

Т.	3	4	4	4	4	4	3	4	3	4	4	4	3	4	24	28
П.	2	2	2	3	2	3	2	2	2	3	2	3	2	2	14	18
К.	2	2	2	3	2	3	2	3	2	3	2	3	3	4	15	21
Д.	3	4	3	4	4	4	3	4	3	4	3	4	4	4	23	28
Ч.	1	1	1	2	1	2	1	2	1	2	1	2	1	1	7	12
С.	3	4	3	4	4	4	3	4	3	4	3	4	4	4	23	28
К.	3	4	2	3	3	3	2	3	2	3	2	3	3	3	15	22
Е.	2	2	1	2	2	2	1	2	2	2	2	2	2	2	12	14



Вывод: по результатам педагогического мониторинга наблюдается положительная динамика в развитии воспитанников ОВЗ, НОДА,ЗПР, УО, а именно: если в начале года у детей диагностика выявила низкий уровень у 13%, то в конце года он составил 0%; средний - 56%, в конце года – 50 % за счет перехода на уровень выше среднего и высокого уровня; уровень выше среднего в начале года - 31 %, то в конце года – 38 %; высокий уровень на конец года составил 12%.

В МА ДОУ № 32 функционирует группа слабовидящих детей, детей с амблиопией и косоглазием, в группе 10 детей. Работа ведется по коррекционной программе Плаксиной Л.И. Программы специальных (коррекционных) образовательных учреждений IV вида (для детей с нарушением зрения). Программы детского сада

Задачи:

1. создание благоприятных условий развития слабовидящих детей в соответствии с их возрастными и индивидуальными психофизическими особенностями, развитие способностей и творческого потенциала каждого ребенка как субъекта отношений с самим собой, другими детьми, взрослыми и миром;

2. объединение обучения и воспитания в целостный образовательный процесс на основе духовно-нравственных и социокультурных ценностей, правил и норм поведения, принятых в обществе;
3. охрана и укрепление физического и психического здоровья слабовидящих детей, получающих образование в различных организационно-педагогических условиях, в том числе их эмоционального благополучия;
4. обеспечение преемственности целей, задач и содержания основных образовательных программ дошкольного и начального общего образования;
5. формирование общей культуры личности слабовидящих детей, в том числе ценностей здорового образа жизни, развития их социальных, нравственных, эстетических, интеллектуальных, физических качеств, инициативности, самостоятельности и ответственности ребенка, формирования предпосылок учебной деятельности;
6. обеспечение психолого-педагогической поддержки семьи и повышения компетентности родителей (законных представителей) в вопросах развития и образования, охраны и укрепления здоровья слабовидящих детей.

Развитие музыкально – творческих способностей воспитанников

В течение года по календарному графику проводились музыкальные занятия в следующих возрастных группах: в группах раннего возраста (от 1,5 до 3 лет), во II младших группа (3 до 4 лет), в средних группах (с 4 до 5 лет), в старших группах (с 5 до 6 лет), подготовительных к школе группа (с 6 до 7 лет) и в группе компенсирующей направленности (слабовидящие дети 3-7 лет).

В процессе занятий дети занимались по следующим разделам:

- ✓ музыкально - ритмические движения;
- ✓ развитие чувства ритма,
- ✓ слушание музыки;
- ✓ пение и песенное творчество;
- ✓ пляски, игры, хороводы.

Задачи музыкального воспитания:

1. Подготовить детей к восприятию музыкальных образов и представлений;
2. Заложить основы гармонического развития (развития слуха, голоса, внимания, чувства ритма и красоты мелодии, танцевальной культуры, развитие индивидуальных музыкальных способностей, формирование творческих представлений);
3. Приобщить детей к русской народно-традиционной и мировой музыкальной культуре;
4. Познакомить детей с разнообразием музыкальных форм и жанров в привлекательной и доступной форме;
5. Развивать коммуникативные способности (общение друг с другом; творческое использование музыкальных впечатлений в повседневной жизни).

Поставленные музыкальные задачи для каждой возрастной группы выполнены.

В течение 2022 года были проведены следующие мероприятия:

Месяц	Мероприятие
январь	Рождественские калядки
февраль	День защитника Отечества
март	Международный женский день 8 Марта Масленица
апрель	1 апреля – день рождения детского сада (34 года со дня функционирования)
май	1 мая-день труда 9 мая – день Победы
июнь	Развлечения «Советы Мойдодыра»
июль	Развлечения «Сказка в дом стучится!»
август	День Государственного флага
сентябрь	День знаний
октябрь	День пожилого человека Праздник осени
ноябрь	День матери

*Мониторинг музыкального развития детей.**Ранний возраст (1,5 - 3 года)*

Дети к концу года научились ориентироваться в пространстве, активно двигаться по залу, эмоционально откликаться на настроение и характер музыки. Они умеют хлопать, притопывать, двигаться под музыку.

II младшие группы (3 - 4 года)

Дети умеют прохлопывать несложный ритм, двигаться по залу быстро-медленно, соответственно музыке, поют несложные песенки, повторяют танцевальные движения. Научились водить хоровод.

Средние группы (4 - 5 лет)

Дети научились ставить ногу на носок и пятку, выполняют упражнение «пружинка», «подскоки», петь с инструментальным сопровождением вместе и сольно. Умеют различать звуки по высоте, слушают несложные музыкальные произведения.

Старшие группы (5 - 6 лет)

Дети умеют перестраиваться под музыку, импровизировать танцевальные движения. Научились различать по звучанию музыкальные инструменты, новые произведения, знают о композиторах. Поют под фонограмму и музыкальное сопровождение, вместе и сольно.

Подготовительные к школе группы (6 - 7 лет)

Дети хорошо выполняют сложные танцевальные движения, умеют импровизировать. Поют песни под фонограмму и музыкальное сопровождение фортепиано. У многих детей отличные и хорошие вокальные данные. Прослушали много классических произведений.

*Сводная таблица мониторинга освоения воспитанниками**ООП ДО по развитию музыкально-творческих способностей у воспитанников*

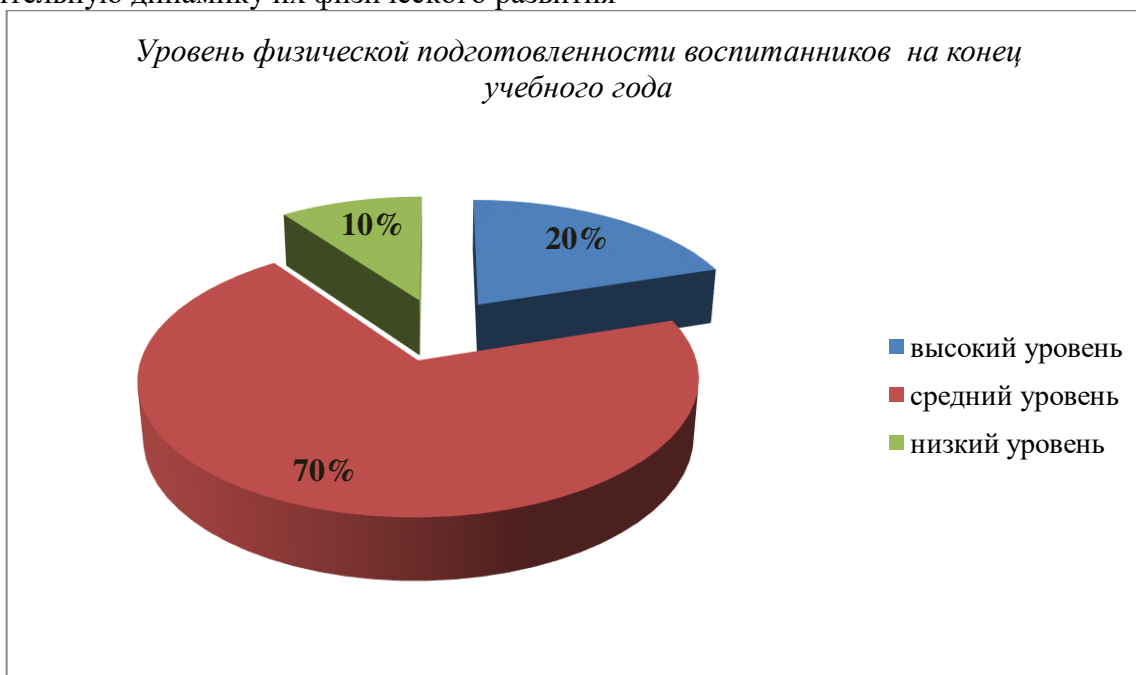
Критерии	1,5-2 года	3-4 года	4-5 лет	5-6 лет	6-7 лет
Узнает песни по мелодии. Внимательно слушать произведение до конца.	-	46%	50%	75%	95%
Различает звуки по высоте (в пределах сексты — септимы).	-	35 %	40 %	60 %	100 %
Может петь протяжно, четко произносить слова; вместе с другими детьми начинать и заканчивать пение.	-	30 %	35 %	70 %	100 %
Выполняет движения, отвечающие характеру музыки, самостоятельно меняя их в соответствии с двухчастной формой музыкального произведения	-	30 %	45 %	75 %	100 %
Умеет выполнять определенные танцевальные движения. Может выполнять движения с предметами Ритмично играет на музыкальных инструментах.	-	35 %	60%	85 %	100 % 
Общий итог:		40 %	45 %	75 %	100 %
Качественный уровень освоения ООП ДО МА ДОУ № 32 по музыкальному развитию	75 %				

Охрана и укрепление здоровья детей

В педагогической деятельности используются современные здоровьесберегающие технологии, чтобы поддержать интерес к организованной образовательной деятельности, снять усталость, поднять эмоциональный настрой и расширить знания о здоровом образе жизни. Осуществляется дифференцированный подход к детям с учетом особенностей физического, психического и эмоционального состояния ребенка. Для реализации задач физического воспитания большое внимание уделяется повышению двигательной активности детей и правильному ее регулированию. С этой целью разработан и усовершенствован двигательный режим для воспитанников МА ДОУ № 32.

В режим дня включены: дыхательная гимнастика, пальчиковая гимнастика, способствующая развитию мелкой моторики и тактильных ощущений. Все это помогает создать оптимальный двигательный режим, который способствует повышению функциональных возможностей ребенка, улучшению его работоспособности и закаленности, является эффективным средством всестороннего развития и воспитания.

Результаты диагностики 2022 года уровня физического развития детей выявили положительную динамику их физического развития



Уровень развития физических качеств, соответствующих возрастной норме – 95 % (169 детей). Уровень ниже нормы составил 5 % (10 детей). Наибольшее опасение вызывают показатели скоростно-силовых качеств (поднимание туловища за 30 сек) - группы № 7, № 8, № 11, № 10 (6 детей); в № 9 и № 12 (4 ребенка) –затруднения вызвали прыжки в длину с места. В беге и в упражнении на гибкость показатели соответствуют норме.



Вывод: Результат педагогического анализа показывает преобладание детей с высокими и средними уровнями развития физических качеств воспитанников, что говорит о результативности физического развития воспитанников в МА ДОУ № 32.

*Сохранение и укрепление здоровья воспитанников
Количество пропущенных дней на одного ребенка за 3 года*

	2019-2020 год	2020-2021 год	2021 – 2022 год
Пропуск одного ребёнка, общая заболеваемость	16,68	17,2	18,8
Пропуск одного ребёнка, инфекционная заболеваемость	0,92	0,6	0,4
Пропуск одного ребёнка, соматическая заболеваемость	15,7	16,6	18,8 увеличение количества детей раннего возраста

Сравнительный анализ медицинского обследования детей, поступающих в МА ДОУ № 32, позволил выявить, что количество абсолютно здоровых (1 группа здоровья) уменьшилось.

Показатели здоровья детей по группам здоровья:

	2020 год	2021 год	2022 год
Всего детей	200	198	179
Дети ГЗІ	68-34%	73-37%	70 – 36,5%
Дети ГЗІІ	85-42,5%	69-35%	82 – 42,7%
Дети ГЗІІІ	47-23,5%	52-26,6%	40 – 21%
Количество оздоровленных детей	27-13,5%	30-15%	38 – 19,8%
Снято с «Д» учёта	16-8%	13-6,6%	17 – 8,8%
Детей ни разу не болевших за год	35-17,5%	36-18%	36 – 18,8%

Вывод: рост заболеваемости в 2022 учебном году объясняется тем, что увеличилось количество вновь поступившие дети с хроническими заболеваниями, со сниженным иммунитетом, с ветряной оспой, с диагнозом «часто болеющие дети» и в связи с COVID-19. Все это поставило необходимость совершенствовать систему профилактических мероприятий, активизировать работу с семьей по пропаганде здорового образа жизни.

*Основные формы работы с родителями
(законными представителями) воспитанников)*

Согласно Федеральному закону «Об образовании в РФ» в ст.44 родители «имеют преимущественное право на обучение и воспитание детей перед другими лицами. Они обязаны заложить основы физического, нравственного и интеллектуального развития личности ребенка». ФГОС ДО ставит перед дошкольными образовательными организациями задачу «обеспечения психолого - педагогической поддержки семьи и повышения компетентности родителей (законных представителей) в вопросах развития и образования, охраны и укрепления здоровья детей». На наш взгляд залог успеха во взаимодействии МА ДОУ № 32 и семьи - это открытость дошкольного учреждения, сотрудничество педагогов и родителей в интересах ребенка.

В МА ДОУ № 32 большое внимание уделяется организации работы в режиме открытой образовательной системы. Важнейшими инструментами реализации данной стратегии является официальный сайт МА ДОУ № 32. Это источник активной информации о жизни детей и работе педагогического коллектива. С помощью сайта родители оперативно информируются о важных событиях из жизни ДОУ, планируемых и состоявшихся мероприятиях, конкурсах, проектах, акциях, рассказывается о достижениях воспитанников и педагогов, образовательных программах и услугах. Все это дает возможность родителям не только получить информацию об учреждении,

которое посещает ребенок, но и почувствовать себя полноценными участниками образовательного процесса, формирует интерес к работе детского сада и стремление к сотрудничеству с педагогическим коллективом. Виртуальное пространство позволяет родителям отслеживать воспитательно-образовательный процесс своих детей, получать информацию о проблемах, возникающих в обучении и советы, направленные на устранение конкретных проблем во взаимодействии с педагогом.

В то же время, поскольку взаимодействие семьи и образовательного учреждения играет важную роль в развитии ребенка и обеспечении преемственности дошкольного и школьного образования, необходимо детальное изучение представлений родителей и педагогов друг о друге, их влияния на взаимодействие и разработка рекомендаций, которые помогли бы повысить эффективность этого взаимодействия. В связи с этим, вопрос поиска и осуществления использования новых технологий, нетрадиционных форм, а также использование ИКТ во взаимодействии дошкольного учреждения с семьей на сегодняшний день является одним из самых актуальных.

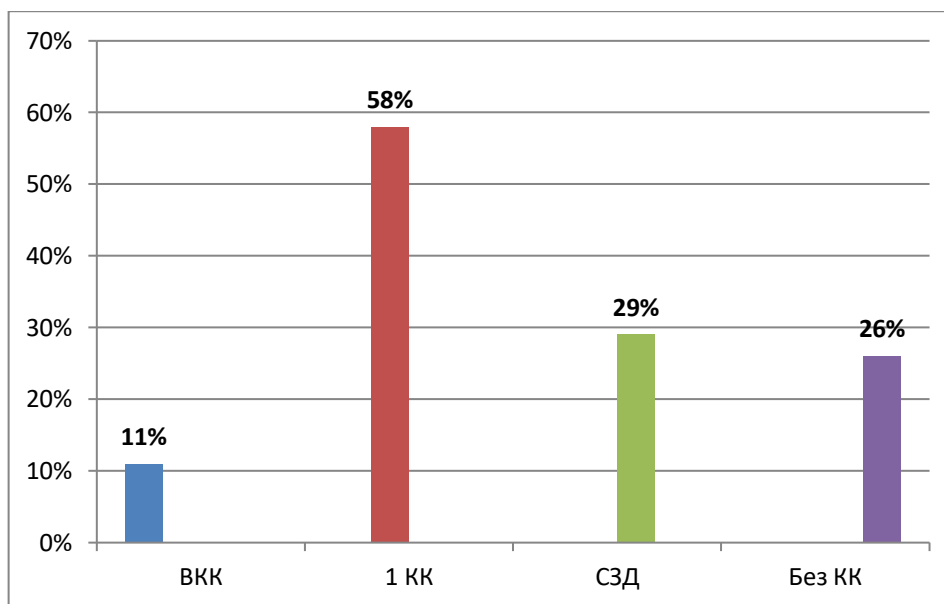
4. Кадровое обеспечение

В МА ДОУ № 32 24 педагогических работников, все соответствуют квалификационным требованиям «Профессионального стандарта 01.001» по должности «Педагог дошкольного образования», зарегистрированного в Министерстве юстиции Российской Федерации 6 декабря 2013 года, регистрационный N 30550.

Педагоги постоянно повышают свой профессиональный уровень, эффективно участвуют в работе методических объединений, знакомятся с опытом работы своих коллег и других дошкольных учреждений, а также саморазвиваются. Все это в комплексе дает хороший результат в организации педагогической деятельности и улучшении качества образования и воспитания дошкольников. Кадровый состав МА ДОУ № 32 представлен в таблице.

Возрастная группа, на которой работает воспитатель	Фамилия, имя, отчество педагогического работника	Образование	Квалификационная категория
Группы раннего возраста (1,5-3года)	Коваль И.А.	Среднее педагогическое	1КК
	Богомолова Л.В.	Высшее педагогическое	1КК
	Багина В.А.	Среднее педагогическое	
Младший возраст (3-4 года)	Малышева С.В.	Среднее педагогическое	
	Александрова Н.Г.	Среднее педагогическое	1КК
Средний возраст (4-5 лет)	Журавлева А.В.	Среднее специальное	
	Бобровская Н.В.	Среднее специальное	СЗД
Старший возраст (5-6 лет)	Шмидт Ю.Г.	Высшее педагогическое	
	Конашенкова Е.В.	Среднее педагогическое	1КК
	Харитоновна Е.В.	Высшее педагогическое	
Подготовительный к школе возраст (6-7 лет)	Иванова О.Ю.	Высшее педагогическое	1КК
	Макарова Л.Н.	Среднее педагогическое	1КК
	Кабанова У.Ю.	Среднее педагогическое	1 КК
Разновозрастная группа слабовидящих детей (3-7 лет)	Замятина ИА	Высшее педагогическое	1КК
	Крайн ИО	Высшее педагогическое	1КК
Специалисты МА ДОУ № 32			
старший воспитатель Данишкина Н.Н.		Высшее педагогическое	ВКК
педагог-психолог Маркова Г.Р.		Высшее педагогическое	1 КК
учитель – логопед Васюнина О.В.		Высшее педагогическое	ВКК
инструктор по физической культуре Анискин А.И.		Среднее педагогическое	
тьютор Севрюкова О.В.		Высшее педагогическое	СЗД
музыкальный руководитель Трушкина М.С.		Среднее педагогическое	СЗД

музыкальный руководитель Кузнецова Е.В.	Высшее педагогическое	СЗД
музыкальный руководитель Васина Л.А.	Высшее педагогическое	
учитель – дефектолог Лоскутова М.А.	Высшее педагогическое	СЗД



Всего аттестовано 17 педагогов (73,9 %), из них высшая квалификационная категория – 2 педагога (11,7 %) , первая квалификационная категория – 10 педагогов (58,8 %), соответствие занимаемой должности – 5 педагогов (29,4 %);

7 педагогов (26,4 %) не имеют квалификационной категории (работают в МА ДОУ № 32 менее двух лет)

График прохождения всестороннего анализа результатов профессиональной деятельности педагогических работников в 2022 году

ФИО работника	Должность работника	Имеющаяся КК или СЗД	Заявленная КК	Дата аттестации
Макарова Л.Н.	воспитатель	первая	первая	13.09.2022
Кабанова У.Ю.	воспитатель	-	первая	18.10.2022
Бобровская Н.В.	воспитатель	-	СЗД	05 мая 2022
Лоскутова М.А.	учитель-дефектолог	-	СЗД	12.12.2022

Педагоги МА ДОУ № 32 постоянно занимаются самообразованием и повышают уровень своей компетентности в вопросах воспитания и развития детей дошкольного возраста. Так в течение учебного года педагоги обучались на тематических курсах и семинарах в рамках реализации ФГОС ДО, посещали городские методические объединения.

Средний возраст педагогического коллектива в 2022 учебном году составляет 37 лет в связи с обновлением педагогического состава.



В настоящее время МА ДОУ № 32 полностью укомплектовано педагогическими работниками.

Однако, в МА ДОУ № 32 есть педагогические работники, которые только начинают свою педагогическую деятельность, это тоже одно из важных условий для повышения качества дошкольного образования, так как молодые специалисты мобильны, адаптированы к быстро меняющейся обстановке, умеющие ориентироваться на современные тенденции в области дошкольного образования, конкурентноспособны, коммуникабельны, с организаторскими способностями и профессиональным самосознанием.

В 2022 году педагоги детского сада транслировали свой опыт работы на муниципальных, региональных, федеральных, международных научно-практических семинарах, фестивалях, конференциях, курсах повышения квалификации. Участвовали в конкурсах педагогического мастерства на краевом и всероссийском уровнях результат – призеры, дипломанты:

Муниципальный уровень:

- ✓ Участие в семинаре-практикуме «Психолого-педагогическое сопровождение обучающихся в условиях инклюзии» (Маркова Г.Р, Васюнина О.В, Севрюкова О.В);
- ✓ Участие в городском круглом столе по работе с детьми ОВЗ и инвалидами (Данишкина Н.Н, Маркова Г.Р, Васюнина О.В);
- ✓ Участие в Едином методическом дне «Актуальные вопросы в системе образования» (Замятина И.А, Лоскутова М.А, Багина В.А, Кабанова У.Ю.,Александрова Н.Г.,Кузнецова Е.В, Васина Л.А,Макарова Л.Н);
- ✓ Участие во Всероссийском профессиональном конкурсе методических материалов и творческих работ «Гражданское и патриотическое воспитание в образовании» (Александрова НГ);
- ✓ Участие музыкального руководителя Васиной Л.А. в конкурсе «Воспитатель года».

Федеральный уровень:

- ✓ Участие во всероссийской конференции «Парадигма инновационной системы образования: будущее рождается сегодня» (старший воспитатель Данишкина Н.Н., учитель-логопед Васюнина О.В., педагог-психолог Маркова Г.Р.).

Принимали участие и имеют сертификаты участников онлайн-семинаров:

- ✓ «Оценка качества дошкольного образования и использование ее результатов для развития ОО», «Организация информационного образовательного пространства педагога» , «Рабочая программа воспитания в ДОО: организация эстетического воспитания и художественно-эстетического развития дошкольников» , «Педагоги России: инновации в образовании», секции «Программа воспитания в ДОО», «Права педагога». «инклюзивное образование» с выполнением практических заданий (старший воспитатель Данишкина Н.Н.);
- ✓ «Универсальная схема патриотического воспитания в ДОУ от 1 года до 7 лет» (воспитатель Александрова Н.Г.);
- ✓ «Приобщение детей к ценностям «Родина, семья, труд, добро, дружба: содержание и приемы развития», «Мнемотехника. Приемы использования на разных этапах» (воспитатель Коваль И.А.);
- ✓ «Развитие межполушарного взаимодействия у дошкольников» (Васюнина О.В.).

Педагоги МА ДОУ № 32 постоянно занимаются самообразованием и повышают уровень своей компетентности в вопросах воспитания и развития детей дошкольного возраста. Так в течение учебного года педагоги обучались на тематических курсах и семинарах в рамках реализации ФГОС ДО, посещали ГМО.

Выводы: Анализ педагогического состава МА ДОУ № 32 позволяет сделать выводы о том, что педагогический коллектив имеет достаточно высокий образовательный уровень, педагоги стремятся к постоянному повышению своего педагогического мастерства. Созданы условия для самореализации каждого педагогического работника, проявления его творчества, профессионального роста. Опыт работы педагогов по темам самообразования представлялся в конкурсах и фестивалях на различном уровне. Однако, необходима дальнейшая работа по укомплектованию педагогическими кадрами МА ДОУ № 32.

5. Внутренняя оценка системы качества дошкольного образования

В МА ДОУ № 32 утверждено «Положение о внутренней оценке качества образования в МА ДОУ № 32» от 07.07.2021 г. № 29-ОД.

С целью определения качества дошкольного образования и реализаций требований ФГОС ДО в МА ДОУ № 32 осуществляется внутренний контроль в виде оперативных проверок, планового и тематического контроля. Результаты фиксируются в форме отчетов.

Контроль проходит через все структурные подразделения и направлен на следующие объекты:

1. охрана жизни и укрепление здоровья воспитанников,
2. образовательную деятельность с воспитанниками;
3. аттестация и повышения квалификации педагогов;
4. административно-хозяйственная и финансовая деятельность;
5. питание детей;
6. техника безопасности и охрана труда работников.

Медико-педагогический контроль по группам показал, что модель двигательной активности дошкольников выполняется в полном объеме. При этом используются разные виды мероприятий и формы организации двигательной активности регламентированной деятельности: физкультурно-оздоровительные, учебно-организационные, организационно-массовые мероприятия, самостоятельная деятельность детей. Варьируется физическая нагрузка в соответствии с индивидуальными особенностями ребенка в свободной деятельности, достигается тренирующий эффект в учебной деятельности, включаются элементы двигательной активности детей в игровую деятельность.

Контроль состояния образовательного процесса. При осуществлении контроля за состоянием образовательного процесса заведующий МА ДОУ № 32 руководствуется основной целью - повышение качества образовательного процесса и оказание конкретной помощи педагогическому работнику. В дошкольном учреждении создана система контроля всех направлений образовательной деятельности. Контроль в МА ДОУ № 32 планируется, намечаются конкретные цели. В процессе контроля выявляются причины, вызывающие недостатки, вырабатываются эффективные меры, предусматривающие их устранение. При осуществлении контрольной деятельности вскрываются и анализируются обстоятельства, которые привели к недостаткам. После проведения контроля проводится обсуждение результатов и принимается управленческое решение по регулированию и коррекции образовательного процесса. Вносятся конкретные предложения о том, что необходимо сделать (изменить, внедрить, провести и др.) с обязательным указанием ответственных лиц и сроков исполнения.

Контроль состояния охраны труда и техники безопасности осуществляется строго в соответствии с нормативно-правовыми актами Российской Федерации, к которым относятся:

1. Трудовой кодекс Российской Федерации от 30.12.2001 N 197-ФЗ;
2. Постановление Правительства РФ от 24.12.2021 г. № 2464 «О порядке обучения по охране труда и проверки знания требований охраны труда»;
3. Федеральный закон от 28.12.2013 N 426-ФЗ «О специальной оценке условий труда»;
4. Приказ Минтруда России от 20.04.2022 г. № 223н «Об утверждении Положения об особенностях расследования несчастных случаев на производстве в отдельных отраслях и организациях, форм документов, соответствующих классификаторов, необходимых для расследования несчастных случаев на производстве»;
5. Приказ Минтруда РФ от 29.10.2021 г. № 771н «Об утверждении Примерного перечня ежегодно реализуемых работодателем мероприятий по улучшению условий и охраны труда, ликвидации или снижению уровней профессиональных рисков либо недопущению повышения их уровней»;
6. Приказ Минздравсоцразвития России от 01.06.2009 N 290н «Об утверждении Межотраслевых правил обеспечения работников специальной одеждой, специальной обувью и другими средствами индивидуальной защиты» — действует до 1 сентября 2023 года;
7. Приказот 29 октября 2021 года N 766н «Об утверждении Правил обеспечения работников средствами индивидуальной защиты и смывающими средствами»;
8. Приказ Минздравсоцразвития России от 17.12.2010 N 1122н «Об утверждении типовых норм бесплатной выдачи работникам смывающих и (или) обезвреживающих средств и

стандарта безопасности труда «Обеспечение работников смывающими и (или) обезвреживающими средствами»;

9. «Примерное положение о системе управления охраной труда», утв. Приказом Минтруда России от 29.10.2021 №776н;
10. Приказ Министерства здравоохранения Российской Федерации от 15.12.2020 г. No 1331н «Об утверждении требований к комплектации медицинскими изделиями аптечки для оказания первой помощи работникам»;
11. Приказ Минздрава России от 28.01.2021 N 29н «Об утверждении Порядка проведения обязательных предварительных и периодических медицинских осмотров работников»;
12. Приказа Минтруда России от 29.10.2021 № 772н «Об утверждении основных требований к порядку разработки и содержанию правил и инструкций по охране труда, разрабатываемых работодателем».

Вся работа по обеспечению безопасности участников образовательного процесса на контроле руководителя МА ДОУ № 32.

№	Объекты контроля	Содержание мероприятий, работы
1	Групповые помещения, спальни, приемные	Наличие инструкций и документов по Охране труда Соблюдение санитарных норм и правил Наличие и укомплектованность медицинской аптечки Состояние внутренних дверей Состояние полов Соблюдение норм освещенности Наличие ограждений отопительных приборов Маркировка мебели Состояние крепления стационарного детского оборудования Состояние туалетных помещений Состояние окон
	Музыкальный и спортивный зал	Наличие инструкций по Охране труда Наличие акта- разрешения на проведение занятий Наличие и укомплектованность медицинской аптечки Наличие записей в специальный журнал о результатах испытаний спортивного инвентаря Соблюдение норм освещенности Наличие защитного ограждения окон и светильников Наличие ограждений отопительных приборов Наличие планов эвакуации Состояние спортивных снарядов и оборудования Соблюдение санитарных норм и правил
	Территория МА ДОУ № 32	Состояние земельного участка Наличие освещения территории Озеленение территории Содержание территории Состояние оборудования игровых площадок Состояние спортивной площадки Состояние ограждения Крепление оборудования Состояние мусоросборников
	Пищеблок	Наличие инструкций по Охране труда на всех рабочих местах Наличие и укомплектованность медицинской аптечки Наличие и исправность стандартных светильников Наличие и исправность вентиляции Наличие заземления Наличие диэлектрических резиновых коврик на полу Наличие маркировки номинального напряжения Наличие маркировки ножей Наличие маркировки кухонной посуды Наличие и состояние столовой и чайной посуды

		Наличие толкателей для работы с мясорубкой Соблюдение санитарных норм и правил Своевременность прохождения медицинских обследований Соблюдение сроков хранения и реализации скоропортящихся продуктов Наличие и состояние спецодежды и обуви Наличие и исправность первичных средств пожаротушения
	Прачечная	Наличие инструкций по Охране труда на рабочем месте Наличие и исправность стандартных светильников Наличие и укомплектованность медицинской аптечки Наличие и исправность вентиляции Наличие заземления Наличие диэлектрических резиновых ковриков на полу Наличие маркировки номинального напряжения Состояние покрытие пола Наличие и состояние спецодежды Наличие и исправность огнетушителей Своевременность технического обслуживания
	Кабинет кастелянши	Наличие инструкций по Охране труда на рабочем месте Наличие и исправность стандартных светильников Наличие и укомплектованность медицинской аптечки Состояние электрических приборов Наличие термостойких подставок для утюгов Наличие диэлектрических резиновых ковриков на полу Наличие маркировки номинального напряжения Состояние покрытия пола Наличие и состояние спецодежды

Вывод: контроль за состоянием работы по охране труда ведется в системе; имеются документы, позволяющие отследить результативность контроля (отчеты, информация, акты).

Организации питания воспитанников в МАДОУ № 32

Питание в МАДОУ № 32 3-х разовое: завтрак (+ 2-й завтрак), обед, полдник. Для оценки калорийности питания еженедельно ведется подсчет калорийности (белки, жиры, углеводы в соотношении 1:1:4).

Перспективное 10-дневное меню. На все блюда имеются технологические карты.

В условиях профилактики йододефицита используется йодированная пищевая соль. В МА ДОУ № 32 осуществляется сбалансированное питание воспитанников в соответствии с действующими натуральными нормами, выдерживается соотношение белков, жиров и углеводов, растительной и животной пищи.

6. Оценка учебно-методического и библиотечно-информационного обеспечения

В МА ДОУ № 32 библиотечный фонд, который представлен методической литературой по всем образовательным областям ООП ДО, детской художественной литературой, располагается в методическом кабинете, кабинетах специалистов. В каждой возрастной группе имеется банк необходимых учебно-методических пособий, рекомендованных для планирования и реализации образовательной деятельности.

Имеются следующие помещения и территории: групповые комнаты; физкультурный зал; музыкальный зал; медицинский блок; пищеблок; комната педагога- психолога и учителя – логопеда. На территории МА ДОУ № 32 находится 11 детских игровых площадок, футбольное поле, физкультурная площадка, театральная площадка в уголке леса для отдыха и развлечений детей и родителей, оснащенные современным спортивно-игровым оборудованием; метеостанция; птичья столовая «Залетай-ка»; огромное количество цветников, благодаря большому количеству клумб, воспитанники в течение всего весенне- летне—осеннего периода имеют возможность наблюдают за всходами и ростом цветочных культур.

В учреждении есть *методический кабинет*, в котором собраны дидактические игры и пособия, материалы для консультаций, библиотека с учебно- методической и периодической литературой.

Имеется компьютерное оборудование, выход в интернет: имеются 3 компьютера, 2 ноутбука, мультимедийный проектор, 2 принтера, 11 магнитофонов, 2 музыкальных центра, видеотека.

В соответствии с постановлением Правительства Российской Федерации от 10 июля 2013 г. № 582 «Об утверждении правил размещения на официальном сайте образовательной организации в информационно – телекоммуникативной сети «Интернет» и обновления информации об образовательной организации» и изменений в редакции Постановлений Правительства РФ от 20.10.2015 №1120 и от 17.05.2017 №575 в МА ДОУ № 32 создан официальный сайт МА ДОУ № 32 (<https://32kt.tvoysadik.ru/>), содержащий следующую информацию:

- сведения об образовательной организации (дата создания образовательной организации, об учредителе, о месте нахождения образовательной организации, режиме, графике работы, контактных телефонах и об адресах электронной почты);
- о структуре и об органах управления образовательной организации;
- о федеральных государственных образовательных стандартах
- о руководителе образовательной организации и о персональном составе педагогических работников с указанием уровня образования, квалификации и опыта работы;
- о материально – техническом обеспечении образовательной деятельности;
- о количестве вакантных мест и пр.

Так же есть страничка МА ДОУ № 32 в социальной сети в ВК <https://vk.com/club217247978>

При размещении информации на официальном сайте и ее обновлении, а так же на страничке в социальной сети в ВК обеспечивается соблюдение требований законодательства Российской Федерации о персональных данных.

В каждой возрастной группе МА ДОУ № 32 созданы условия для самостоятельного активного и целенаправленного действия детей во всех видах деятельности:

- ✓ условия для развития игровой деятельности (игровые уголки в соответствии с возрастом детей);
- ✓ условия для развития двигательной активности детей (физкультурные уголки);
- ✓ условия для коррекционной работы (коррекционные уголки в группах, содержащие игры и пособия по всем разделам коррекционной работы с детьми, имеющими зрительные нарушения);
- ✓ условия для развития детского творчества (уголки изобразительной и конструктивной, театрализованной и музыкальной деятельности детей);
- ✓ условия для воспитания экологической культуры (природные уголки и уголки детского экспериментирования);
- ✓ условия для развития познавательной активности и речи (пособия и материалы).

Характер размещения игрового, спортивного и другого оборудования в основном обеспечивает свободный доступ к играм и игрушкам, материалам и оборудованию. Расположение мебели, игрушек и другого оборудования отвечает требованиям техники безопасности, санитарно- гигиеническим нормам. Педагогический коллектив заботится о сохранении и развитии материально - технической базы и создании благоприятных медико-социальных условий пребывания детей в МА ДОУ № 32.

Обеспечение безопасности

В МА ДОУ № 32 установлена «тревожная кнопка». МА ДОУ № 32 оборудован современной пожарной сигнализацией, огнетушителями. В МА ДОУ № 32 регулярно проводятся мероприятия по соблюдению правил пожарной безопасности, по основам безопасности, учебные тренировки. Оформляется информация для родителей по вопросам ОБЖ. С детьми регулярно проводятся занятия, беседы по правилам дорожного движения и безопасного поведения детей на улицах города, организуются экскурсии, игры.

Медицинский блок включает: медицинский кабинет; процедурный кабинет.

Оборудование для ИКТ – технологий

- ✓ компьютеры – 5 шт.
- ✓ принтеры- 2 штук.
- ✓ музыкальный центр – 3 шт.

- ✓ световое оборудование с проектором в музыкальный зал для видеоконференций и презентаций – 1 шт.
- ✓ музыкальный синтезатор – 2 шт.
- ✓ система усиления звука в музыкальном зале – 1 шт.
- ✓ мультимедийная установка – 1 шт.
- ✓ магнитофоны – 10 шт.

Оборудование спортивного зала:

- ✓ Динамометр кистевой – 3 шт.
- ✓ Спирометр – 2 шт.
- ✓ Плантограф – 2 шт.
- ✓ Секундомер – 1 шт.
- ✓ Комплект мягких модулей – 17 сегментов:
- ✓ батут – 2 шт.
- ✓ мат-дорожка – 7 шт.
- ✓ мат гимнастический – 1 шт.
- ✓ гимнастическая стенка – 1 шт.
- ✓ гимнастическая скамейка (высота 30 см) – 3 шт.
- ✓ дорожка для перешагивания – 1 шт.
- ✓ обручи – 30 штук
- ✓ мячи малые – 30 шт.
- ✓ мячи средние – 30 шт.
- ✓ мячи большие – 20 шт.
- ✓ мячи утяжеленные набивные – 7 шт.
- ✓ мячи для метания в даль – 30 шт.
- ✓ палка гимнастическая – 50 шт.
- ✓ мешочек с грузом малый – 15 шт.
- ✓ мешочек с грузом средний – 15 шт.
- ✓ скакалка – 30 шт.
- ✓ дуги для подлезания малые – 3 шт.
- ✓ дуги для подлезания средние – 3 шт.
- ✓ дуги для подлезания большие – 3 шт.
- ✓ кегли – 3 набора
- ✓ мишени навесные для бросания мячей – 2 шт.
- ✓ канат – 1 шт.
- ✓ кубики для ОРУ – 60 шт.
- ✓ гантели для ОРУ – 60 шт.
- ✓ ленты для ОРУ – 30 шт.
- ✓ детские тренажеры – 7 шт.
- ✓ ребристая доска – 2 шт.
- ✓ наклонная доска – 2 шт.
- ✓ лыжи – 30 шт.
- ✓ санки – 6 шт.
- ✓ кольцоброс – 4 шт.

Мягкие модули для групп

- ✓ Тактильная дорожка ортопедическая – 5 шт.
- ✓ «Сенсорная тропа» - 5 шт.
- ✓ Мягкий конструктор – 5 шт.

РППС каждой группы оформлена с учетом разнообразия детской деятельности:

- ✓ игровая деятельность (сюжетно-ролевые игры, ряжение, дидактические, настольно-печатные и т. д.);
- ✓ познавательная деятельность (уголок экологии, уголок экспериментирования, уголок ОБЖ и безопасности);
- ✓ двигательная деятельность (уголок физического развития);
- ✓ творческая деятельность (уголок изо-деятельности, уголок конструирования);
- ✓ музыкальная деятельность (музыкальный уголок, театральный);
- ✓ речевая деятельность (уголок чтения, речевой уголок)

Образовательный процесс оснащен необходимыми учебно-методическими материалами для полноценной реализации образовательной программы МА ДОУ № 32, наглядными пособиями, игровыми предметами.

Прогулочные участки оборудованы песочницами и теньевыми навесами (верандами). Прогулочные участки отделены друг от друга живой (зелёной) изгородью. На территории дошкольного учреждения имеются физкультурная площадка, цветники, уголок леса, метеостанция.

Материально-техническая база учреждения соответствует требованиям нормативно-правовых актов: здание, участок, групповые помещения, кабинеты, соответствует санитарно-эпидемиологическим правилам и нормативам.

Питание воспитанников осуществляется по договору с КОП при ежедневном контроле администрации учреждения, медицинского работника, родительской общественности.

Мониторинг удовлетворенности родителей работой МА ДОУ № 32 показал, что около 96% родителей удовлетворяют: условия, созданные в учреждении для развития и воспитания детей; уровень оказания образовательной услуги их детям.

Приобретены и успешно используются в работе со слабовидящими детьми специальных компьютерные программы для *аппаратной коррекции зрения*.

Программы восстановления детского зрения - это эффективная альтернатива оперативному вмешательству и призваны быстро и безболезненно избавить от целого ряда глазных болезней, что в свою очередь положительно повлияет на организацию образовательной деятельности с детьми и, в конечном результате, на повышение качества образования.

В группе слабовидящих детей с внедрены и активно применяются лечебно – диагностическая программа «Чибис – 2» и интерактивная тренировочная программа «Краб». Эти программы состоят из ряда упражнений для устранения различных глазных болезней таких как косоглазие, близорукость, дальнозоркость, амблиопия и др. Программы отличаются друг от друга в зависимости от своей задачи сроков выполнения, принципов действия, процедур и конечно упражнениями.

В МА ДОУ № 32 имеется локальная сеть, собственный сайт и выход в Интернет со всех кабинетов и групповых ячеек, здание МА ДОУ № 32 оснащено системой вентиляции, имеются водоочистные сооружения и тепловой пункт.

Обеспечение безопасности в МАДОУ № 32 обеспечены безопасные условия пребывания воспитанников. Это, в первую очередь, условия, соответствующие противопожарным, санитарным и техническим нормам и правилам. Основными направлениями деятельности администрации МА ДОУ № 32 по обеспечению безопасности в детском саду являются:

- пожарная безопасность; антитеррористическая безопасность;
- обеспечение выполнения санитарно-гигиенических требований;
- охрана труда.

В МА ДОУ № 32 имеются и поддерживаются в состоянии постоянной готовности первичные средства пожаротушения: огнетушители, пожарные краны и т.д. Соблюдаются требования к содержанию эвакуационных выходов.

МА ДОУ № 32 и территория соответствует действующим санитарно-эпидемиологическим требованиям кустроюству, содержанию и организации режима работы в дошкольных организациях, правилам пожарной безопасности, требованиям охраны труда.

Вывод: материально-техническое состояние помещений МА ДОУ № 32 и прилегающей территории соответствует действующим санитарно-эпидемиологическим и требованиям к устройству, содержанию и организации режима работы в дошкольных организациях, правилам пожарной безопасности, требованиям по охране труда. Развивающая предметно-пространственная среда оборудована с учетом возрастных особенностей и воспитанников и индивидуальных потребностей, в соответствии с санитарно-гигиеническими требованиями и реализуемой ООП ДО; включает компоненты, необходимые для физического, эстетического, познавательного и социального развития воспитанников, обеспечивая проведение образовательной деятельности по всем основным направлениям развития в соответствии с ФГОС ДО.

7. Внутренняя система оценки качества образования

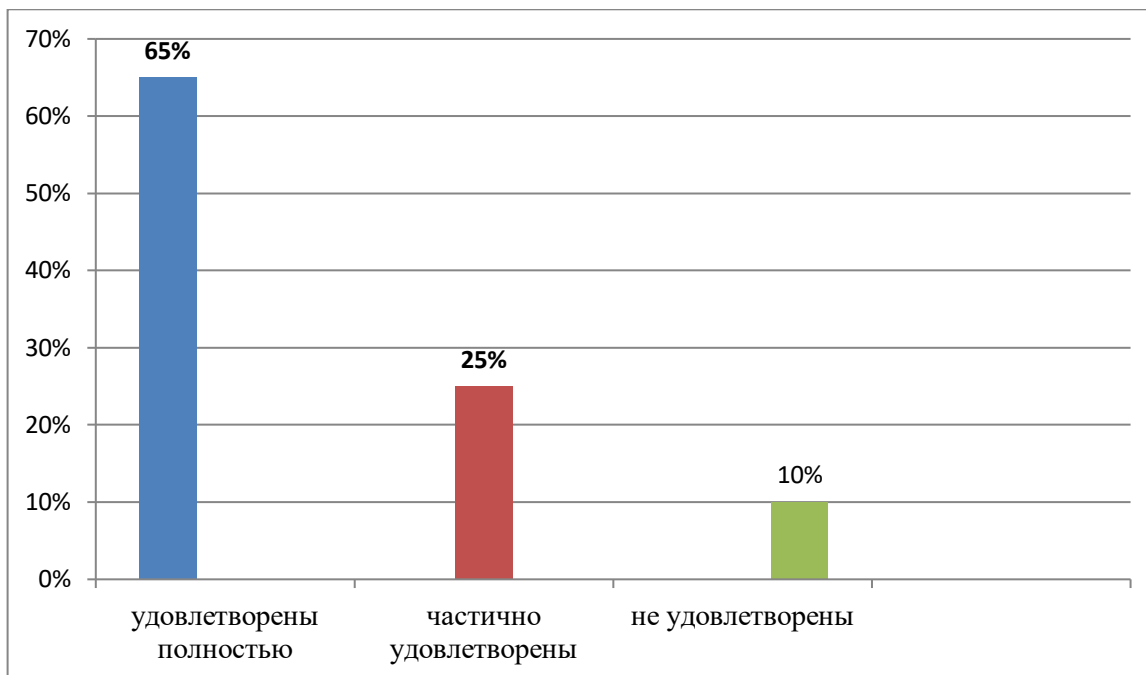
В МА ДОУ № 32 утверждено «Положение о внутренней системе оценки качества образования в МА ДОУ № 32» № 29-ОД от 07.07.2021. Мониторинг качества образовательной деятельности в 2022 году показал хорошую работу педагогического коллектива по всем показателям даже с учетом некоторых организационных сбоев, вызванных применением дистанционных технологий. Состояние здоровья и физического развития воспитанников удовлетворительные. 89% воспитанников успешно освоили образовательную программу дошкольного образования в своей возрастной группе. Воспитанники подготовительных групп показали высокие показатели готовности к школьному обучению и 15 % выпускников зачислены в школы с углубленным изучением предметов. В течение года воспитанники МА ДОУ № 32 успешно участвовали в конкурсах и мероприятиях различного уровня. В начале года проводилось анкетирование 100 родителей, получены следующие результаты:

- ✓ доля получателей услуг, положительно оценивающих доброжелательность и вежливость работников организации — 92 %;
- ✓ доля получателей услуг, удовлетворенных компетентностью работников организации, — 82 процента;
- ✓ доля получателей услуг, удовлетворенных материально-техническим обеспечением организации, — 65 %;
- ✓ доля получателей услуг, удовлетворенных качеством предоставляемых образовательных услуг, — 94 %;
- ✓ доля получателей услуг, которые готовы рекомендовать организацию родственникам и знакомым, — 92 %.



Анкетирование родителей показало высокую степень удовлетворенности качеством предоставляемых услуг.

Работа воспитателей и специалистов МА ДОУ № 32 при проведении онлайн-мероприятий



С целью определения качества образования и реализации требований ФГОС ДО в ДОУ осуществляется внутренний контроль в виде оперативных проверок, планового и тематического контроля. Результаты внутреннего контроля оформляются в форме отчетов, карт наблюдений. Мониторинг качества образовательной деятельности в 2022 году показал хорошую работу педагогического коллектива. Состояние здоровья и физического развития воспитанников удовлетворительные. Воспитанники подготовительных групп показали высокие показатели готовности к школьному обучению. В течение года воспитанники МА ДОУ № 32 успешно участвовали в конкурсах и мероприятиях различного уровня.

С 01 по 24 ноября 2022 года МА ДОУ № 32 участвовало в федеральном мониторинге качества дошкольного образования в Российской Федерации.

Инструментарий оценки качества дошкольного образования включал 5-уровневую систему индикаторов:

- 1-й уровень - требуется серьезная работа по повышению качества.
- 2-й уровень - качество стремится к базовому.
- 3-й уровень - базовый.
- 4-й уровень - хорошее качество.
- 5-й уровень - превосходное качество.

Была проведена внутренняя оценка и внешняя оценка по следующим областям качества с внешней экспертной оценкой:

1. Образовательные ориентиры – 4 балла.
2. Образовательные условия – 4.73 балла.
3. Условия получения дошкольного образования лицами с ОВЗ и детьми-инвалидами – 5 баллов.
4. Здоровье, безопасность и повседневный уход – 4.33 балла.
5. Управление и развитие – 4.2 балла.

Оценка качества дошкольного образования по уровню ДОУ: внутренняя – 4.42 балла, внешняя – 4.45 балла.

Таким образом, можно сделать вывод о том, что работа педагогического коллектива является продуктивной, эффективной.

Уровень качества - базовый.

8. Анализ показателей деятельности МА ДОУ № 32

(утвержденные Приказом Министерства образования и науки РФ от 10 декабря 2013 г. № 1324.)

Данные приведены на 30.12.2022 год

№	Показатели	Значения
1	Образовательная деятельность	
1.1	Общая численность воспитанников, осваивающих образовательную программу дошкольного образования, в том числе:	179 воспитанников
1.1.1	В режиме полного дня	179 воспитанников
1.1.2	В режиме кратковременного пребывания (3-5 часов)	0
1.1.3	В семейной дошкольной группе	0
1.1.4	В форме семейного образования с психолого-педагогическим сопровождением на базе МА ДОУ № 32	0
1.2	Общая численность воспитанников в возрасте до 3-х лет	34
1.3	Общая численность воспитанников в возрасте от 3 до 7 лет	145
1.4	Численность/удельный вес численности воспитанников в общей численности воспитанников, получающих услуги присмотра и ухода:	179/100%
1.4.1	В режиме полного дня (8 – 10,5 часов)	179/100%
1.4.2	В режиме продленного дня (12 - 14 часов)	0
1.4.3	В режиме круглосуточного пребывания	0
1.5	Численность/удельный вес численности воспитанников в общей численности воспитанников, получающих услуги:	13
1.5.1	По коррекции недостатков в физическом и (или) психическом развитии	10
1.5.2	По освоению образовательной программы дошкольного образования	179/100%
1.5.3	По присмотру и уходу	179/100%
1.6	Средний показатель пропущенных дней при посещении МА ДОУ № 32	15.8
1.7	Общая численность педагогических работников, в том числе:	23
1.7.1	Численность/удельный вес численности педагогических работников, имеющих высшее образование педагогической направленности (профиля)	14 человек /60,8 %
1.7.2	Численность/удельный вес численности педагогических работников, имеющих среднее профессиональное образование педагогической направленности (профиля)	9 человек /39,1 %
1.8	Численность/удельный вес численности педагогических работников, которым по результатам аттестации присвоена квалификационная категория, в общей численности ПР, в том числе:	20 человек/86,9%
1.8.1	Высшая	2 человека/8,6 %
1.8.2	Первая	10 человек/43,4 %
1.9	Численность/удельный вес общей численности педагогических работников, педагогический стаж работы которых составляет	
1.9.1	До 5 лет	2 человек / 8,6 %
	Свыше 25 лет	5 человек / 21,7 %
1.10	Численность/удельный вес численности ПР в общей численности ПР в возрасте до 30 лет:	3 человека /13,0%
1.11	Численность/удельный вес численности ПР в общей численности ПР в возрасте до 55 лет:	18 человек /78,2 %

1.12	Численность/удельный вес педагогических и административно-хозяйственных работников, прошедших за последние 5 лет повышение квалификации/профессиональную переподготовку по профилю педагогической деятельности или иной осуществляемой в МА ДОУ № 32, в общей численности педагогических и административно-хозяйственных работников	23 человека/100%
1.13	Численность/удельный вес педагогических и административно-хозяйственных работников, прошедших повышение квалификации по применению в образовательной деятельности ФГОС ДО в МА ДОУ № 32, в общей численности педагогических и административно-хозяйственных работников	23 человека/100%
1.14	Соотношение «ПР/Воспитанник» в МА ДОУ № 32	23 человека/179 воспитанников
1.15	Наличие в МА ДОУ № 32 следующих ПР:	
1.15.1	Музыкального руководителя	да
1.15.2	Учителя – логопеда	да
1.15.3	Педагога-психолога	да
1.15.4	Учителя-дефектолога	да
1.15.5	Инструктора по ФК	да
1.15.6	Тьютора	да
2	Инфраструктура	
2.1	Общая площадь помещений, в которых осуществляется образовательная деятельность в расчете на 1 воспитанника	да
2.2	Площадь помещений для организации дополнительных видов детской деятельности воспитанников	да
2.3	Наличие физкультурного зала	да
2.4	Наличие музыкального зала	да
2.6	Наличие детских прогулочных площадок, обеспечивающих активную и разнообразную деятельность воспитанников во время проведения прогулки	да

9. Общие выводы по итогам самообследования

1. МА ДОУ № 32 имеет достаточную инфраструктуру, которая соответствует требованиям СП 3.1/2.4.3598-20 «Санитарно-эпидемиологические требования к устройству, содержанию и организации работы образовательных организаций и других объектов социальной инфраструктуры для детей и молодежи в условиях распространения новой коронавирусной инфекции (COVID)» и позволяет реализовывать образовательные программы в полном объеме в соответствии с ФГОС ДО.
2. Организация педагогического процесса отмечается гибкостью, ориентированностью на возрастные и индивидуальные особенности воспитанников, что позволяет осуществить личностно-ориентированный подход к каждому ребенку.
3. Целенаправленное и в системе ведется коррекционно-образовательная работа с детьми ОВЗ, детьми-инвалидами.
4. Содержание воспитательно-образовательной работы соответствует требованиям социального заказа, обеспечивает развитие воспитанников за счет использования образовательной программы. Результаты диагностики воспитанников свидетельствуют о стабильной положительной динамике в усвоении основной образовательной программы.
5. Количество воспитанников – участников различных выставок, конкурсов, концертов, остается стабильно высоким.
6. В МА ДОУ № 32 работает коллектив единомышленников из числа профессионально подготовленных кадров, коллектив перспективный, творческий, имеющий огромный

потенциал к профессиональному развитию; наблюдается повышение профессионального уровня педагогов, создан благоприятный социально-психологический климат в коллективе, педагоги регулярно проходят повышение квалификации, что обеспечивает результативность образовательной деятельности.

7. Материально-техническая база, соответствует санитарно-гигиеническим требованиям.

Таким образом, запланированная воспитательно-образовательная и коррекционная работа на 2022 год выполнена в полном объеме.

10.Перспективы развития МА ДОУ № 32

1. провести корректировку основной образовательной программы дошкольного образования МА ДОУ № 32 в соответствии с требованиями ФОП ДО;
2. привести в соответствие с требованиями ФОП ДО рабочие программы педагогов;
3. запланировать приобретение компьютеров в группы с периферией/ноутбуки, принтеры, интерактивные панели;
4. направить на обучение педагогических работников по использованию ИКТ в работе с воспитанниками и со всеми участниками образовательных отношений.
5. обновить и пополнить развивающую предметно-пространственную среду в соответствии с рекомендациями по формированию инфраструктуры дошкольных образовательных организаций и комплектации учебно-методических материалов в целях реализации ООП ДО МАДОУ № 32.

Пропиуровано, пропумеровано
и
скреплено печатью _____ лич
Заведующий МА ДОУ № _____
_____ Окунев А.Н.В.



ДОКУМЕНТ ПОДПИСАН
ЭЛЕКТРОННОЙ ПОДПИСЬЮ

СВЕДЕНИЯ О СЕРТИФИКАТЕ ЭП

Сертификат 479392069178180993905932985988858338549683813872

Владелец Окунева Наталья Викторовна

Действителен с 07.04.2023 по 06.04.2024